

# 消 防 年 報

令和7年度



(令和7年度更新車両 岬分署高規格救急自動車)

**夷隅郡市広域市町村圏事務組合消防本部**

(令和8年刊行)

# は し が き

この年報は、令和7年度中における夷隅郡市広域市町村圏事務組合消防の現況を収録し、今後の参考とするとともに、本組合消防の概要を紹介することを目的として編集しました。

なお、諸表については会計年度をもって記載しましたが、火災件数、救急件数及びその他一部については暦年としました。

令和8年4月

夷隅郡市広域市町村圏事務組合消防本部

# 目 次



## 総 務

夷隅郡市広域消防本部の沿革	1～6
勝浦市消防本部の主な沿革	7
大原町消防本部の主な沿革	7
管内の状況	8
消防分布図	8
消防庁舎の現況	9
構成市町面積・人口・世帯数	10
組合予算と消防予算	10
構成市町負担金（消防費）	10
消防本部組織図	11
消防本部事務分掌	12
消防署事務分掌	13
消防職員の定数と実数の推移	14
消防職員勤続年数	14
消防職員配置状況	14
消防職員の年齢	15
消防職員の研修状況	16
消防職員の資格取得状況	17
消防力の現勢	18



## 予 防

市町別防火対象物一覧表	19
用途別防火対象物階数一覧表	20
市町別防火対象物階数一覧表	20
消防同意件数	21
条例等に基づく各種市町別届出状況	22
条例等に基づく各種月別届出状況	23
市町別危険物施設の概要	24・25
市町別指定数量の倍数	25
危険物製造所等の状況	26
危険物関係許可・認可・届出状況	27
月別許可・認可・届出状況	28
月別立入検査実施状況	29
所属別立入検査実施状況	30
市町別防火対象物立入検査実施状況	31
月別防火対象物立入検査実施状況	32



## 警 防

消防車両等の配置状況	33
主な消防資機材の配置状況	34
主な救急資機材の配置状況	35
火災等出動状況	36
救助活動状況	37
市町別救助活動状況	38



## 通 信

消防通信システム	39
所属別無線通信設備等の状況	39
無線局一覧	40
気象情報等の受理状況	41



## 火 災

火災の概況（前年比較）	42
構成市町別火災概況	43
令和7年構成市町別火災発生状況	44
令和7年火災種別発生状況	44
構成市町別出火原因	45
構成市町別出火率状況	45
初期消火器具等の使用状況	45
月別火災概況	46・47
勝浦市月別火災概況	48・49
いすみ市月別火災概況	50・51
大多喜町月別火災概況	52・53
御宿町月別火災概況	54・55
構成市町別5年間火災発生状況	56
過去10年構成市町別火災発生状況	57
過去5年構成市町別火災発生状況	57
ひと月及び1件当たりの火災の概況	58
覚知方法別出火件数	58
火災種別出火件数の構成割合	59
火災種別原因別発生件数	59
出火原因別出火件数と損害額	60
火災種別死傷者数	60
時間帯別火災発生状況	61
四季別出火状況	61
用途別建物火災発生件数及び損害状況	62
建物火災放水開始時間別焼損状況	62
建物火災鎮火所要時間別焼損状況	62



## 救 急

年別救急出動状況	63
月別救急出動状況	64
曜日別救急出動状況	65
曜日別事故種別出動状況	65
救急隊別救急出動件数	66
時間別救急出動件数	67
市町別救急出動状況	68
救急隊員の応急処置件数	69・70
現場到着所要時間	71
傷病者収容所要時間	71
管内管外居住別搬送人員	71
急病にかかる疾病分類別傷病程度別搬送人員	72
覚知別救急出動件数	72
年齢区分別・傷病程度別搬送人員	73



## そ の 他

消防団関係	74
消防水利の設置状況	74
夷隅郡市防火委員会関係	74



夷隅郡市広域消防本部の沿革  
勝浦市消防本部の主な沿革  
大原町消防本部の主な沿革  
管内の状況  
消防分布図  
消防庁舎の現況  
構成市町面積・人口・世帯数  
組合予算と消防予算  
構成市町負担金（消防費）  
消防本部組織図  
消防本部事務分掌  
消防署事務分掌  
消防職員の定数と実数の推移  
消防職員勤続年数  
消防職員配置状況  
消防職員の年齢  
消防職員の研修状況  
消防職員の資格取得状況  
消防力の現勢

## 夷隅郡市広域消防本部の沿革

47. 8. 1	夷隅郡市1市5町による夷隅郡市広域市町村圏事務組合の設立が許可される。
63. 11. 1	消防事務を共同処理するため、広域常備消防準備室を開設 (各市町から職員1名派遣、夷隅支庁内に事務室を置く)
(平成)	
元. 3. 29	夷隅郡市広域市町村圏事務組合常備消防の設立が許可される。
元. 4. 1	広域常備消防準備室を事務局内に移す。
元. 4. 3	大多喜町、夷隅町、御宿町、岬町政令指定を受ける。
元. 7. 27	(財)日本消防協会から救急自動車1台寄贈される。(2.4.1 大多喜分署へ配置)
元. 10. 1	職員16名採用
2. 2. 28	大多喜町船子に消防本部・大多喜分署庁舎竣工する。
2. 3. 20	予防査察車(トヨタマークIIバン)1台購入(2.4.1 予防課へ配置)
2. 3. 28	指揮車(トヨタクラウンバン)1台購入(2.4.1 警防課へ配置)
2. 4. 1	夷隅郡市広域市町村圏事務組合消防本部発足。1本部2署1分署、職員定数139名、水槽付消防ポンプ自動車2台、消防ポンプ自動車2台、救急自動車5台、資機材搬送車1台、実員114名(内新規採用24名、勝浦市消防本部から41名、大原町消防本部から33名身分移行)により消防業務を開始する。 消防署庁舎及び消防車両等備品は、勝浦市、大原町から贈与される。 初代消防長に鶴谷英一氏(勝浦市消防長)就任
2. 4. 18	(社)千葉県消防設備保守協会から連絡車(トヨタカローラバン)1台寄贈され、大多喜分署へ配置
2. 4. 20	救急自動車1台購入(3.4.1 岬分署へ配置)
2. 12. 3	資機材搬送車1台購入(更新)し、勝浦消防署へ配置
2. 12. 17	連絡車(ニッサンADバン)1台購入(3.4.1 岬分署へ配置)
3. 1. 30	水槽付消防ポンプ自動車1台購入(更新)し、勝浦消防署へ配置
3. 2. 15	救急自動車1台購入(4.4.1 御宿分署へ配置)
3. 3. 12	(社)日本自動車工業会から救急自動車1台寄贈される。(3.4.1 夷隅分署へ配置)
3. 4. 1	岬分署開設。救急自動車1台、連絡車1台、職員8名で業務を開始する。 職員10名採用(内欠員補充1名)、実員123名となる。
3. 5. 25	岬町東中滝に岬分署庁舎竣工する。
3. 9. 26	水槽付消防ポンプ自動車1台購入し、大多喜分署へ配置
3. 11. 5	指揮車(トヨタマークIIバン)1台購入(更新)し、勝浦消防署へ配置
4. 1. 28	連絡車(トヨタカローラバン)1台購入(4.4.1 夷隅分署へ配置)
4. 3. 30	夷隅町弥正に夷隅分署庁舎竣工する。
4. 4. 1	夷隅分署開設。救急自動車1台、連絡車1台、職員8名で業務を開始する。 御宿分署、救急自動車1台、職員4名で日中業務を開始する。 職員6名採用(内欠員補充2名)、実員127名となる。
4. 11. 10	消防ポンプ自動車1台購入(更新)し、大原消防署へ配置
4. 12. 25	職員定数180名となる。

5. 3. 17	連絡車(トヨタカローラバン) 1 台購入(5.4.1 御宿分署へ配置)
5. 3. 23	御宿町御宿台に御宿分署庁舎竣工する。
5. 4. 1	御宿分署開設。救急自動車 1 台、連絡車 1 台、職員 8 名で業務を開始する。 職員 1 2 名採用、実員 1 3 9 名となる。
5.11. 9	水槽付消防ポンプ自動車 1 台購入(更新)し、大原消防署へ配置
5.11.16	消防ポンプ自動車 1 台購入(更新)し、勝浦消防署へ配置
6. 2. 7	救急自動車 1 台購入(更新)し、勝浦消防署へ配置
6. 3. 20	大原町大原に大原消防署庁舎並びに救助訓練塔竣工する。
6. 4. 1	職員 1 6 名採用(内欠員補充 2 名)、実員 1 5 3 名となる。
6.12.21	水槽付消防ポンプ自動車 3 台購入し、岬分署、夷隅分署、御宿分署へ配置
7. 1.12	司令車(トヨタクラウン) 1 台購入し、総務課へ配置
7. 4. 1	職員 1 2 名採用(内欠員補充 2 名)、女子事務員 3 名採用、実員 1 6 6 名となる。
8. 2.29	資機材搬送車 1 台購入し、大原消防署へ配置
8. 3.15	救急自動車 1 台購入(更新)し、大原消防署へ配置
8. 3.20	勝浦市沢倉に勝浦消防署庁舎竣工し、移転する。
8. 3.31	消防長鶴谷英一氏退任
8. 4. 1	第 2 代消防長に小林佐良氏就任 職員 1 4 名採用(内欠員補充 4 名)、実員 1 7 6 名となる。
8.10. 1	夷隅郡市広域市町村圏事務組合消防本部消防職員委員会を設置する。
9. 3.24	救急自動車 1 台購入(更新)し、大多喜分署へ配置
9. 4. 1	職員 5 名採用(内欠員補充 1 名)、実員 1 8 0 名となる。
9. 7.15	勝浦消防署に救助訓練塔竣工する。
9.11.13	原因調査車(トヨタタウンエース) 1 台購入し、予防課へ配置
10. 3. 4	救急自動車 1 台購入(更新)し、岬分署へ配置
10. 3. 9	エアータント(アキレス V-45) 1 基購入し、勝浦消防署へ整備
10. 3.17	救助工作車(Ⅱ型) 1 台購入し、大原消防署へ配置
11. 1.18	高規格救急自動車 1 台購入し、勝浦消防署へ配置
11. 1.29	指揮車(ニッサンアベニール) 1 台購入(更新)し、大原消防署へ配置
11. 3.20	消防本部庁舎増築
12. 6.20	夷隅郡市危険物安全協会から連絡車(ホンダステップワゴン) 1 台寄贈され、総務課へ配置
12.10. 1	職員 3 名採用(欠員補充)、実員 1 7 9 名となる。
12.11.13	資機材搬送車 1 台購入(更新)し、勝浦消防署へ配置
13. 1.16	高規格救急自動車 1 台購入し、大原消防署へ配置
13. 3.31	消防長小林佐良氏退任
13. 4. 1	第 3 代消防長に美吉紘巳氏就任 職員 3 名採用(欠員補充)、実員 1 8 0 名となる。
13.11. 6	連絡車(ニッサン ADバン) 1 台購入(更新)し、大多喜分署へ配置

13. 12. 10	水槽付消防ポンプ自動車1台購入(更新)し、勝浦消防署へ配置
13. 12. 13	査察車(ニッサンエクストレイル)1台購入(更新)し、予防課へ配置
14. 3. 27	準高規格救急自動車1台購入(更新)し、夷隅分署へ配置
14. 3. 31	消防長美吉紘巳氏退任
14. 4. 1	第4代消防長に大曾根正一氏就任 職員4名採用(欠員補充)、実員180名となる。
14. 12. 10	救助工作車(Ⅱ型)1台購入し、勝浦消防署へ配置
15. 11. 14	指揮車(ニッサンアベニール)1台購入(更新)し、勝浦消防署へ配置
15. 11. 26	指揮車(ニッサンプリメーラワゴン)1台購入(更新)し、警防課へ配置
15. 12. 12	高規格救急自動車1台購入(更新)し、大多喜分署へ配置
16. 4. 1	職員2名採用(欠員補充)、実員180名となる。
16. 12. 16	災害対応特殊高規格救急自動車1台購入(更新)し、岬分署へ配置
16. 12. 20	災害対応特殊水槽付消防ポンプ自動車1台購入(更新)し、大多喜分署へ配置
17. 12. 05	夷隅町、大原町及び岬町の3町が合併し「いすみ市」が誕生したことにより、組合構成市町は2市2町となる。
18. 2. 2	消防ポンプ自動車1台購入(更新)し、大原消防署へ配置
18. 2. 22	高規格救急自動車1台購入(更新)し、御宿分署へ配置
19. 1. 26	災害対応特殊水槽付消防ポンプ自動車1台購入(更新)し、大原消防署へ配置
19. 2. 28	高規格救急自動車1台購入(更新)し、夷隅分署へ配置
19. 3. 31	消防長大曾根正一氏退任
19. 4. 1	第5代消防長に松崎己美氏就任 職員5名採用(欠員補充)、実員180名となる。
19. 10. 5	資機材搬送車1台購入(更新)し、大原消防署へ配置
20. 1. 31	高規格救急自動車1台購入(更新)し、勝浦消防署へ配置
20. 2. 29	消防ポンプ自動車1台購入(更新)し、勝浦消防署へ配置
20. 3. 31	消防長松崎己美氏退任
20. 4. 1	第6代消防長に藤江久男氏就任 職員2名採用(欠員補充)、実員180名となる。
21. 2. 26	水槽付消防ポンプ自動車1台購入(更新)し、御宿分署へ配置
21. 3. 31	高機能消防指令センター更新整備
21. 3. 31	消防長藤江久男氏退任
21. 4. 1	第7代消防長に米元一夫氏就任 職員4名採用(欠員補充)、実員179名となる。
21. 12. 2	水槽付消防ポンプ自動車1台購入(更新)し、岬分署へ配置
22. 4. 1	職員3名採用(欠員補充)、実員179名となる。
22. 5. 27	夷隅郡市防火安全協会から共用車(トヨタプリウス)1台寄贈され、総務課へ配置
22. 6. 18	連絡車(三菱ミニキャブ)1台購入(更新)し、岬分署へ配置
22. 9. 29	資機材搬送車1台購入(更新)し、勝浦消防署へ配置

22. 11. 25	高規格救急自動車1台購入(更新)し、大原消防署へ配置
23. 3. 20	東日本大震災に伴う緊急消防援助隊第3次隊、岩手県陸前高田市へ派遣
23. 3. 22	東日本大震災に伴う緊急消防援助隊第4次隊、福島県福島市へ派遣
23. 3. 24	東日本大震災に伴う緊急消防援助隊第5次隊、福島県福島市へ派遣
23. 3. 31	消防長米元一夫氏退任
23. 4. 1	第8代消防長に露崎喜己雄氏就任 職員5名採用(欠員補充)、実員180名となる。
23. 4. 13	東日本大震災に伴う緊急消防援助隊第10次隊、福島県福島市へ派遣
23. 4. 17	東日本大震災に伴う緊急消防援助隊第11次隊、福島県福島市へ派遣
23. 10. 3	エアータント(アキレスA-66)1基購入し、大原消防署へ整備
24. 11. 30	消防救急デジタル無線装置購入整備
25. 1. 29	ちば消防共同指令センター119番切替えに伴う職員2名派遣
25. 2. 26	ちば消防共同指令センター119番通報切替え運用開始
25. 4. 1	ちば消防共同指令センター正式運用開始
25. 10. 28	高規格救急自動車1台購入(更新)し、大多喜分署へ配置
25. 12. 19	災害対応特殊水槽付消防ポンプ自動車1台購入(更新)し、夷隅分署へ配置
26. 3. 31	消防長露崎喜己雄氏退任
26. 4. 1	第9代消防長に目良健一氏就任 職員10名採用(欠員補充)、実員175名となる。
26. 12. 1	高規格救急自動車1台購入(更新)し、御宿分署へ配置
27. 1. 29	連絡車(マツダスクラムV)2台購入し、御宿分署及び夷隅分署へ配置
27. 3. 31	消防長目良健一氏退任
27. 4. 1	第10代消防長に鈴木孝氏就任 職員6名採用(欠員補充)、事務局より職員1名消防本部へ出向 実員175名となる。
28. 1. 27	高規格救急自動車1台購入(更新)し、岬分署へ配置
28. 4. 1	職員8名採用(欠員補充)。事務局より職員1名消防本部へ出向 実員177名となる。
28. 11. 10	指揮車(トヨタハイエース)1台購入し、大原消防署へ配置
28. 11. 25	高規格救急自動車1台購入(更新)し、夷隅分署へ配置
29. 3. 1	救助工作車(II型)1台購入(更新)し、大原消防署へ配置
29. 3. 31	消防長鈴木孝氏退任
29. 4. 1	第11代消防長に米倉正男氏就任 職員9名採用(内女性吏員2名、欠員補充)、実員182名(内再任用2名)となる。
29. 9. 11	職員定数200名となる。
29. 11. 27	原因調査車を火災調査車(トヨタハイエース)として1台購入(更新)し、予防課へ配置
29. 12. 25	高規格救急自動車1台購入(更新)し、勝浦消防署へ配置
30. 2. 15	水槽付消防ポンプ自動車1台購入(更新)し、勝浦消防署へ配置

30. 4. 1	職員8名採用(うち女性吏員1名)、実員190名(内再任用2名)となる。
30. 8. 2	司令車(ニッサンセレナ)1台購入(更新)し、総務課へ配置
30. 8. 31	大原消防署庁舎改築(女性用施設)
31. 3. 31	消防長米倉正男氏退任
31. 4. 1	第12代消防長に東條薫氏就任 職員6名採用(欠員補充)、実員188名(内再任用1名)となる。
(令和)	
元. 5. 1	職員2名採用(欠員補充)、実員190名(内再任用1名)となる。
元. 10. 23	広報車(ニッサンNV200)1台購入(更新)し、大原消防署へ配置
元. 10. 30	勝浦消防署庁舎改築(女性用施設)
2. 2. 26	災害対応特殊水槽付消防ポンプ自動車1台購入(更新)し、大多喜分署へ配置
2. 4. 1	職員1名採用(欠員補充)、実員191名(内再任用2名)となる。
2. 6. 17	夷隅郡市防火安全協会から共用車(トヨタシエンタ)1台寄贈され、総務課へ配置
3. 2. 12	高規格救急自動車1台購入(更新)し、大原消防署へ配置
3. 3. 18	消防ポンプ自動車1台購入(更新)し、大原消防署へ配置
3. 3. 25	消防ポンプ自動車(救助対応仕様)1台購入(更新)し、勝浦消防署へ配置
3. 3. 31	消防長東條薫氏退任
3. 4. 1	第13代消防長に小高誠氏就任 職員5名採用(内女性吏員1名、欠員補充)、実員193名(内再任用4名)となる。
4. 3. 14	災害対応特殊化学消防自動車(Ⅱ型)1台購入し、大原消防署に配置
4. 3. 31	消防長小高誠氏退任
4. 4. 1	第14代消防長に緑川政洋氏就任 職員7名採用(欠員補充)、実員196名(内再任用5名)となる。
4. 7. 1	職員1名採用(欠員補充)、実員195名(内再任用5名)となる。
4. 10. 4	警防車(ニッサンエクストレイル)1台購入(更新)し、警防課へ配置
5. 3. 1	広報車(ニッサンNV200)1台購入(更新)し、勝浦消防署へ配置
5. 3. 17	査察車(スズキソリオ)1台購入(更新)し、予防課へ配置
5. 3. 22	資機材搬送車1台購入(更新)し、勝浦消防署へ配置
5. 3. 31	消防長緑川政洋氏退任
5. 4. 1	第15代消防長に井上真一氏就任 職員3名採用(欠員補充)、実員194名(内再任用6名)となる。
6. 1. 22	高規格救急自動車1台購入(更新)し、大多喜分署へ配置
6. 3. 31	消防長井上真一氏退任
6. 4. 1	第16代消防長に藤平欣也氏就任 職員10名採用(欠員補充)、実員197名(内再任用5名)となる。
7. 2. 26	災害対応高規格救急自動車1台購入(更新)し、御宿分署へ配置

7. 3. 21	水槽付消防ポンプ自動車1台購入(更新)し、岬分署へ配置
7. 4. 1	職員9名採用(欠員補充)、実員197名(内再任用7名)となる。 職員定数210名となる。
8. 2. 27	高規格救急自動車1台購入(更新)し、岬分署へ配置
8. 2. 27	無人航空機(ドローン)1台購入し、警防課へ配置
8. 3. 5	水槽付消防ポンプ自動車1台購入(更新)し、御宿分署へ配置
8. 4. 1	職員14名採用(欠員補充)、実員205名(内再任用5名)となる。

## 勝浦市消防本部の主な沿革

47. 4. 1	消防本部を設置するとともに消防署を置く。職員定数45名、実員31名、水槽付消防ポンプ自動車1台（小型動力ポンプ搭載）、救急自動車1台（日本自動車工業会寄贈）、本部指揮車1台を配置し発足する。
47. 4. 7	初代消防長に金澤直男氏就任
47. 7. 17	消防本部、消防署庁舎完成。一斉指令電話装置設置
47. 8. 2	水槽付消防ポンプ自動車1台（小型動力ポンプ搭載）配置
47. 10. 25	普通消防ポンプ自動車1台（日本損害保険協会寄贈）配置
48. 4. 1	実員39名
48. 6. 26	救急自動車1台（千葉県共済農業協同組合連合会寄贈）配置
49. 4. 1	実員42名
51. 4. 1	消防署に水難救助隊・特別救助隊を編成する。
51. 8. 24	救急自動車1台（日本消防協会寄贈）配置
53. 7. 1	消防長金澤直男氏、市民部長に転任
53. 7. 1	第2代消防長に高寺秀久氏就任
53. 8. 5	水難救助作業艇1艘（金澤直男氏寄贈）配置
54. 2. 10	フィリピン駐日大使来市（フィリピン・ミンダナオ島タンダク市・パラワン島プエルトプリンセサ市へ消防ポンプ自動車贈呈）消防車贈呈式
54. 9. 20	資機材搬送車1台配置
55. 7. 25	水槽付消防ポンプ自動車（I-B型）1台更新
56. 4. 1	消防長事務取扱者勝浦市長山口吉暉氏就任
56. 8. 12	普通ポンプ自動車（CD-I型）1台更新
58. 2. 5	救急自動車（2B型）1台更新
60. 11. 29	救急自動車（2B型）1台更新
64. 1. 1	第3代消防長に鶴谷英一氏就任

## 大原町消防本部の主な沿革

54. 4. 1	消防本部を設置するとともに消防署を置く。職員定数32名、実員27名、普通消防ポンプ自動車1台、救急自動車1台、本部指揮車1台を配置し発足する。 初代消防長に吉田利一氏就任
54. 7. 17	水槽付消防ポンプ自動車配置
54. 12. 19	普通ポンプ自動車配置
55. 1. 1	消防職員4名採用、実員31名
55. 2. 2	救急自動車1台（日本自動車工業会寄贈）配置
55. 4. 1	消防職員1名採用、実員32名
55. 12. 18	消防職員定数34名となる。
56. 4. 1	消防職員3名採用、実員34名
56. 11. 1	救急業務応援協定を大多喜町、夷隅町、御宿町、岬町と締結
57. 4. 1	消防職員3名採用（欠員補充）
59. 11. 17	第2代消防長に小林佐良氏就任
63. 3. 8	救急自動車1台（(財)日本損害保険協会寄贈）配置

# 管内の状況

## 位置

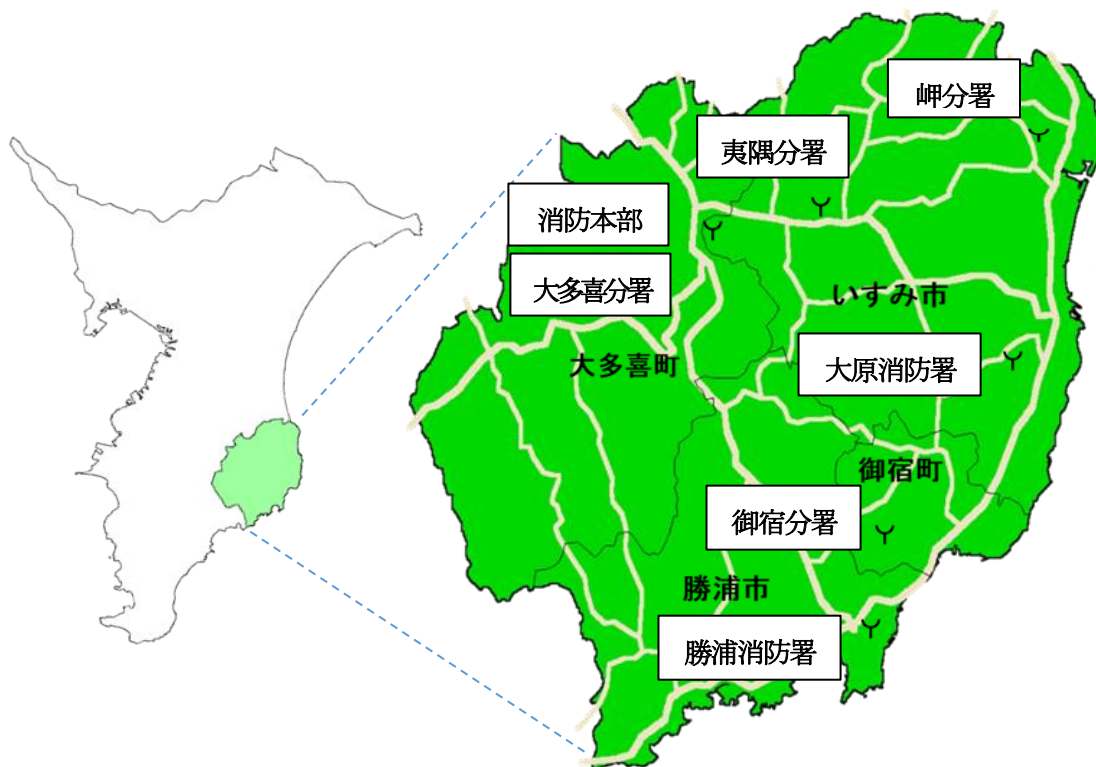
夷隅郡市は千葉県 southeastern 部に位置し、東は延長 40 km の海岸線をもって太平洋に接し、西は上総丘陵の尾根を境に君津市、市原市に、南は清澄山系をはさんで鴨川市に、北は平野をもって長生郡に接している。

## 地勢・気候

変化に富むリアス式海岸と海水浴に適した砂浜が継続する海岸部、洪積層によって形成された上総丘陵が起伏する山間部、そして、この間を蛇行して太平洋にそそぐ夷隅川流域の平野部で構成されており、面積は 406.18 km<sup>2</sup> で千葉県の総面積の約 7.9% を占めている。

気候は温暖で雨も多く、年間平均気温 17.2℃、年間降水量 1494mm (令和 7 年勝浦特別地域気象観測所調) となっている。

## 消防分布図



# 消防庁舎の現況

消防本部・大多喜分署



所在地 夷隅郡大多喜町船子73-2  
 建築年月日 平成2年2月 平成11年3月増築  
 構造 RC造2階建 S造3階建（増築）  
 敷地面積 3,514.78㎡  
 建築面積 719.797㎡  
 延面積 1,498.955㎡

岬分署



所在地 いすみ市岬町東中滝745-1  
 建築年月日 平成3年5月  
 構造 RC造平屋建  
 敷地面積 1,775.00㎡  
 建築面積 290.975㎡  
 延面積 279.325㎡

勝浦消防署



所在地 勝浦市沢倉78-32  
 建築年月日 平成8年3月  
 構造 RC造2階建  
 敷地面積 5,126.74㎡  
 建築面積 1,149.076㎡  
 延面積 1,517.676㎡

夷隅分署



所在地 いすみ市弥正770-1  
 建築年月日 平成4年3月  
 構造 RC造平屋建  
 敷地面積 1,730.39㎡  
 建築面積 290.975㎡  
 延面積 279.325㎡

大原消防署



所在地 いすみ市大原6779-1  
 建築年月日 平成6年3月  
 構造 RC造2階建  
 敷地面積 5,882.22㎡  
 建築面積 950.44㎡  
 延面積 1,242.65㎡

御宿分署



所在地 夷隅郡御宿町御宿台53  
 建築年月日 平成5年3月  
 構造 RC造平屋建  
 敷地面積 1,710.20㎡  
 建築面積 287.941㎡  
 延面積 279.325㎡

## 構成市町面積・人口・世帯数

(令和8年4月1日現在)

市町名	面積 (km <sup>2</sup> )	人口	世帯数	備考
勝浦市	93.96	14,666	7,944	
いすみ市	157.50	33,877	16,837	
大多喜町	129.87	7,744	3,709	
御宿町	24.85	6,675	3,646	
合計	406.18	62,962	32,136	

## 組合予算と消防予算

(単位：千円)

年度別		区分	組合予算額	消防費予算額	比率 (%)
令和6年度	当初		2,328,500	1,929,893	82.9
	決算		2,299,728	1,912,058	83.1
令和7年度	当初		2,586,440	2,298,027	88.8
	決算(見込)		2,457,827	2,178,876	88.7
令和8年度	当初		2,664,630	2,287,008	85.8

## 構成市町負担金（消防費）

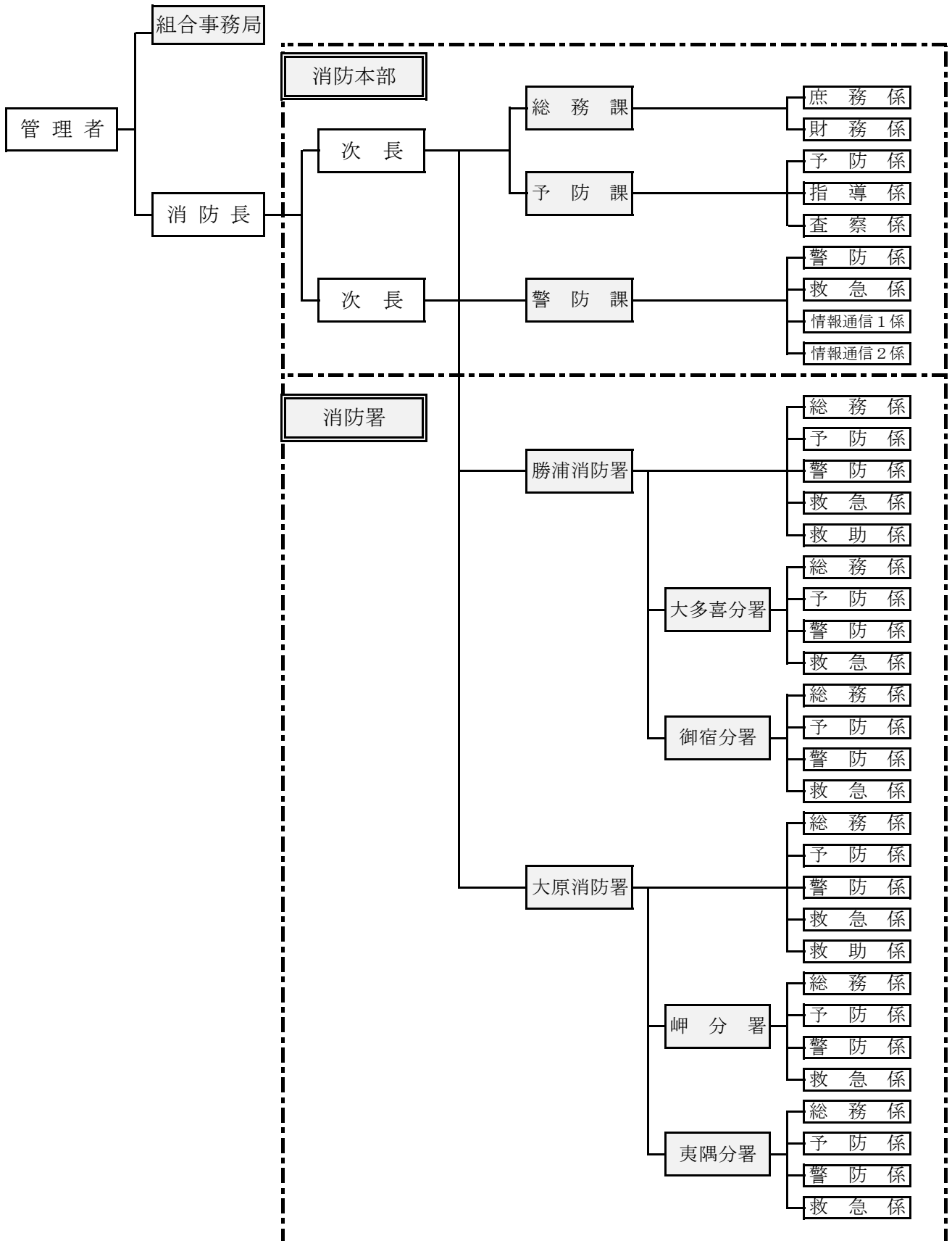
(単位：千円)

市町名	区分	令和8年度負担金	前年度負担金	比較
勝浦市		475,542	448,605	26,937
いすみ市		1,072,124	1,002,000	70,124
大多喜町		256,950	242,612	14,338
御宿町		224,318	210,360	13,958
合計		2,028,934	1,903,577	125,357

(単位：円)

住民一人当たり 負担金	32,225	29,626	2,599
一世帯当たり 負担金	63,136	58,925	4,211

# 消防本部組織図



## 消 防 本 部 事 務 分 掌

総 務 課	庶 務 係	<ol style="list-style-type: none"> <li>1 消防事務の企画、総合調整に関する事。</li> <li>2 文書及び公印に関する事。</li> <li>3 組織及び制度に関する事。</li> <li>4 儀式及び表彰に関する事。</li> <li>5 職員の勤務配置、給与、服務、研修及び福利厚生に関する事。</li> <li>6 公務災害補償に関する事。</li> <li>7 消防長会及び消防協会に関する事。</li> <li>8 職員の衛生管理に関する事。</li> <li>9 消防職員委員会に関する事。</li> <li>10 その他、他課に属さない事。</li> </ol>
	財 務 係	<ol style="list-style-type: none"> <li>1 予算及び経理に関する事。</li> <li>2 貸与品その他物品の出納及び保管に関する事。</li> <li>3 消防施設の建設、装備品の購入及び維持管理に関する事。</li> <li>4 消防財産の管理に関する事。</li> <li>5 その他財務に関する事。</li> </ol>
予 防 課	予 防 係	<ol style="list-style-type: none"> <li>1 火災予防思想の普及に関する事。</li> <li>2 危険物施設の安全管理及び立入検査に関する事。</li> <li>3 危険物の規制に関する事。</li> <li>4 火災原因及び損害の調査に関する事。</li> <li>5 防火安全協会に関する事。</li> <li>6 防火委員会に関する事。</li> <li>7 防火クラブに関する事。</li> </ol>
	指 導 係	<ol style="list-style-type: none"> <li>1 建築確認等の同意に関する事。</li> <li>2 消防用設備等の設置指導に関する事。</li> <li>3 火気使用設備等の指導に関する事。</li> <li>4 消防統計に関する事。</li> <li>5 住宅防火対策に関する事。</li> <li>6 防火安全に係る適合通知等に関する事。</li> <li>7 その他消防用設備等に関する事。</li> </ol>
	査 察 係	<ol style="list-style-type: none"> <li>1 防火対象物の立入検査及び違反処理に関する事。</li> <li>2 屋外における火災危険等の予防処置に関する事。</li> <li>3 消防用設備等の点検に関する事。</li> <li>4 防火対象物点検及び防災管理点検に関する事。</li> <li>5 防火・防災管理及び防災規制に関する事。</li> <li>6 消防広報の事務に関する事。</li> <li>7 その他査察業務に関する事。</li> </ol>
警 防 課	警 防 係	<ol style="list-style-type: none"> <li>1 警防計画、防災計画に関する事。</li> <li>2 消防隊の運用に関する事。</li> <li>3 警防、救助業務の企画及び運営に関する事。</li> <li>4 警防、救助技術の研究及び指導に関する事。</li> <li>5 警防、救助訓練に関する事。</li> <li>6 消防車両(救急車両を除く)及び消防機械器具の整備に関する事。</li> <li>7 警防、救助資器材の維持管理に関する事。</li> <li>8 消防の相互応援及び緊急消防援助隊に関する事。</li> <li>9 消防用水利に関する事。</li> <li>10 開発行為の協議に関する事。</li> <li>11 その他、他係に属さない事。</li> </ol>
	救 急 係	<ol style="list-style-type: none"> <li>1 救急業務の企画及び運営に関する事。</li> <li>2 救急技術の研究及び指導に関する事。</li> <li>3 応急手当及び啓発活動に関する事。</li> <li>4 救急訓練に関する事。</li> <li>5 救急車両の整備及び救急資器材の整備に関する事。</li> <li>6 救急資器材の維持管理に関する事。</li> <li>7 救急医療機関等の連絡調整に関する事。</li> <li>8 メディカルコントロール体制に関する事。</li> <li>9 救急搬送証明の交付に関する事。</li> <li>10 その他救急業務に関する事。</li> </ol>
	情 報 通 信 係	<ol style="list-style-type: none"> <li>1 消防通信に関する事。</li> <li>2 火災警報及び消防信号に関する事。</li> <li>3 消防情報の収集に関する事。</li> <li>4 通信無線施設の維持管理に関する事。</li> <li>5 各種災害の集計、統計に関する事。</li> <li>6 その他消防通信業務に関する事。</li> </ol>

## 消 防 署 事 務 分 掌

消 防 署	総務係	1 予算に関する事 2 職員の教養訓練及び服務に関する事 3 庁舎の維持管理及び物品の管理に関する事 4 職員の勤務編成に関する事 5 庶務に関する事 6 その他の係に属さない事項に関する事
	予 防 係	1 防火対象物及び危険物製造所等の調査、立入検査及び違反処理に関する事 2 火災予防条例に基づく各種届出の受理及び処理に関する事 3 火災の原因及び損害の調査に関する事 4 火災予防及び防火管理の指導に関する事 5 火災予防の広報及び普及に関する事 6 住宅防火に関する事 7 消防活動阻害物質等に関する事 8 予防技術の教養に関する事 9 その他、火災予防業務に関する事
	警 防 係	1 警防隊に関する事 2 災害の警戒及び防ぎよに関する事 3 消防地理及び消防用水利の調査保全に関する事 4 消防機械器具の運用及び維持管理に関する事 5 警防計画の立案及び訓練に関する事 6 消防操法等の訓練及び指導に関する事 7 警防技術の教養訓練に関する事 8 その他、警防業務に関する事
	救 急 係	1 救急隊に関する事 2 救急医療機関等の連絡調整に関する事 3 救急応急処置の指導及び講習に関する事 4 救急用機器及び資器材の運用及び維持管理に関する事 5 救急技術の教養訓練に関する事 6 その他、救急に関する事
	救 助 係	1 救助隊に関する事 2 災害事故等の人命救助に関する事 3 救助資機材の運用及び維持管理に関する事 4 救助技術の研究及び訓練の指導に関する事 5 その他、救助業務に関する事
分 署	総務係	1 予算に関する事 2 職員の教養訓練及び服務に関する事 3 庁舎の維持管理及び物品の管理に関する事 4 庶務に関する事 5 その他の係に属さない事項に関する事
	予 防 係	1 防火対象物及び危険物製造所等の調査、立入検査及び違反処理に関する事 2 火災予防条例に基づく各種届出の受理及び処理に関する事 3 火災の原因及び損害の調査に関する事 4 火災予防及び防火管理の指導に関する事 5 火災予防の広報及び普及に関する事 6 住宅防火に関する事 7 消防活動阻害物質等に関する事 8 予防技術の教養に関する事 9 その他、火災予防業務に関する事
	警 防 係	1 警防隊に関する事 2 災害の警戒及び防ぎよに関する事 3 消防地理及び消防用水利の調査保全に関する事 4 消防機械器具及び救助資機材の運用及び維持管理に関する事 5 警防計画の立案及び訓練に関する事 6 災害事故等の人命救助に関する事 7 消防操法等の訓練及び指導に関する事 8 警防技術及び救助技術の教養訓練に関する事 9 その他、警防業務及び救助業務に関する事
	救 急 係	1 救急隊に関する事 2 救急医療機関等の連絡調整に関する事 3 救急応急処置の指導及び講習に関する事 4 救急用機器及び資器材の運用及び維持管理に関する事 5 救急技術の教養訓練に関する事 6 その他、救急に関する事

## 消防職員の定数と実数の推移

(令和8年4月1日現在)

	定数	消 防 職 員 の 実 数									合 計
		正監	監	司令長	司 令	司令補	士 長	副士長	消防士	その他の職員	
5年	200		1	16	38	65 (3)	21 (3)	23	29	1	194 (6)
6年	200	1	5	11	40	65 (3)	19 (2)	26	29	1	197 (5)
7年	210	1	5	11	42	61 (6)	20 (1)	24	32	1	197 (7)
8年	210	1	5	11	50	53 (5)	18	30	36	1	205 (5)

※ うち( )内は再任用

## 消 防 職 員 勤 続 年 数

(令和8年4月1日現在)

階 級 区 分	正監	監	司令長	司 令	司令補	士 長	副士長	消防士	その他の職員	合 計
5 年 未 満							9	35		44
5年以上10年未満						4	12	1		17
10年以上15年未満						11	8			19
15年以上20年未満					12	2	1			15
20年以上25年未満					5					5
25年以上30年未満				3	8				1	12
30 年 以 上	1	5	11	47	28 (5)	1				93 (5)
合 計	1	5	11	50	53 (5)	18	30	36	1	205 (5)

※ うち( )内は再任用

## 消 防 職 員 配 置 状 況

(令和8年4月1日現在)

階 級 区 分	正監	監	司令長	司 令	司令補	士 長	副士長	消防士	その他の職員	合 計
本	消 防 長	1								1
	次 長		2							2
部	総 務 課		[1]	1	2	1 (1)	2			6 (1)
	予 防 課		1	1	2	1	2	1	1	9
	警 防 課		[1]	1	3	8 (1)	1			13 (1)
署	勝浦消防署		1	2	11	9 (2)	3	9	12	47 (2)
	大多喜分署			1	5	5	1	4	2	18
	御宿分署			1	5	5		4	3	18
	大原消防署		1	2	11	13 (1)	7	8	13	55 (1)
	岬分署			1	6	5		3	3	18
所	夷隅分署			1	5	6	2	1	3	18
合 計	1	5	11	50	53 (5)	18	30	36	1	205 (5)

※ 監のうち[ ]内は次長が兼務、司令補のうち( )内は再任用

# 消 防 職 員 の 年 齢

(令和8年4月1日現在)

階級 年齢	正監	監	司令長	司 令	司令補	士 長	副士長	消防士	その他の 職員	合計
18								3		3
19								3		3
20								2		2
21								8		8
22								10		10
23								2		2
24							2	2		4
25							6	2		8
26							5	2		7
27							2	1		3
28							8			8
29							2	1		3
30							2			2
31						6	1			7
32						3	1			4
33						3				3
34						1				1
35					1	2				3
36						1				1
37					2		1			3
38					3					3
39					4	1				5
40										
41					1					1
42					2					2
43					1					1
44					1					1
45					2					2
46					1					1
47					4					4
48				1	8					9
49				4	6				1	11
50				9	1	1				11
51				11	1					12
52				4						4
53				6	5					11
54			4	6						10
55			3	4						7
56		2	1	3	2					8
57		1		1						2
58		2	3	1						6
59	1									1
60					3					3
61					1					1
62					2					2
63					1					1
64					1					1
合計	1	5	11	50	53	18	30	36	1	205

# 消 防 職 員 の 研 修 状 況

(令和8年4月1日現在)

区 分		年 度	令和6年度 以前(累計)	令和7年度	令和8年度 (予定)	合計
消 防 大 学 校	上 級 幹 部 科		3			3
	幹 部 科		8			8
	警 防 科		6			6
	予 防 科		4		1	5
	救 助 科		1	1		2
	新 任 教 官 科		2			2
	火 災 調 査 科		1			1
	火 災 調 査 講 習 会		3			3
	違 反 是 正 講 習 会		3			3
救 急 救 命 士 研 修			40	1		41
指 導 救 命 士 研 修			2	1		3
千 葉 県 消 防 学 校	初 任 科		265	8	10	283
	警 防 科 ( 警 防 課 程 )		6	1	1	8
	特 殊 災 害 科		6	2	2	10
	無 線 通 信 課 程		22			22
	救 助 科 ( 救 助 課 程 )		40	2	2	44
	水 難 救 助 科		8	1	2	11
	予 防 査 察 科 ( 予 防 課 程 ・ 査 察 課 程 )		34	2	2	38
	危 険 物 科 ( 危 険 物 課 程 )		9			9
	火 災 調 査 科 ( 火 災 調 査 課 程 )		26	1	1	28
	救 急 科 ( 救 急 標 準 課 程 含 む )		149	4	8	161
	救 急 I 課 程		68			68
	救 急 II 課 程		41			41
	初 級 幹 部 科		26			26
	中 級 幹 部 科		38	1	1	40
	幹 部 特 別 研 修 科		10			10
	訓 練 指 導 科		93	2	2	97
	気 管 挿 管 ・ 薬 剤 投 与 講 習 関 係		20			20
	気 管 挿 管 ・ 薬 剤 投 与 認 定 救 命 士 再 教 育		8			8
	処 置 範 囲 拡 大 2 行 為 追 加 講 習		21			21
救 急 隊 長 再 教 育		2			2	
航 空 特 別 応 援 研 修			2	1	3	
女 性 活 躍 推 進 研 修			1	1	2	
そ の 他 の 機 関	潜 水 研 修 ( プ ー ル 訓 練 )		48			48
	潜 水 研 修 ( 海 域 訓 練 )		35			35
	緊 急 自 動 車 運 転 技 能 研 修		10			10
	自 治 専 門 校 研 修		88	7	8	103
合 計			1, 146	37	42	1, 225

## 消 防 職 員 の 資 格 取 得 状 況

種 別		数	種 別	数
自動車運転免許	大型第1種	85	救急救命士	45
	大型第2種	2	潜水士	89
	大型特殊	20	防災士	17
	中型第1種	100	電気工事士	1
	中型車（8tに限る）	114	1級小型船舶操縦士	7
	準中型	6	2級小型船舶操縦士	24
	普通第1種	77	特殊小型船舶操縦士	6
	普通第2種	1	測量士補	3
	けん引第1種	3	ガス溶接技能	24
	自動二輪（大）	21	アーク溶接技能	16
	自動二輪（中）	50	ボイラー技士2級	3
無線免許	第3級総合無線通信士	1	ボイラー取扱技能	1
	第2級陸上特殊無線技士	34	高所作業車技能講習	1
	第3級陸上特殊無線技士	151	フォークリフト運転技能	4
	第2級海上特殊無線技士	1	酸素欠乏危険作業主任者	6
	第4級アマチュア無線技士	3	有機溶剤作業責任者	7
危険物取扱者	甲種	4	特定化学物質等作業主任者	15
	乙種第1類	7	高圧ガス製造保安責任者	1
	乙種第2類	6	低圧電気取扱者	3
	乙種第3類	19	高圧・特別高圧電気取扱者	1
	乙種第4類	95	第1種衛生管理者	9
	乙種第5類	7	移動式クレーン（5t未満）	52
	乙種第6類	7	玉掛	63
	丙種	48	小型車両系建設機械	19
消防設備士	甲種特類	1	16ミリ映写機操作講習	2
	甲種第1類	4	調理師	1
	甲種第2類	3	中学校教諭1種免許	4
	甲種第3類	3	高等学校教諭1種免許	4
	甲種第4類	4	予防技術検定（消防用設備等）	11
	甲種第5類	3	予防技術検定（危険物）	18
	乙種第1類	1	予防技術検定（防火査察）	40
	乙種第6類	10		
	乙種第7類	4		

## 消 防 力 の 現 勢

### (1) 消防用車両数

(令和8年4月1日現在)

区 分	基準台数	現有台数	過不足数
消防ポンプ自動車	8	8 (1)	0
はしご自動車	1	0	△ 1
化学消防車	1	1	0
救急自動車	6	6	0
救助工作車	2	1	△ 1
指揮車	1	1	0
特殊車両	8	8	0
合 計	27	25	△ 2

消防ポンプ自動車( )は、化学消防車を兼ねる。

### (2) 消防職員数

(令和8年4月1日現在)

区 分	消防職員算定数 (A)	現有人員 (B)	過不足数 (A) - (B)
消防隊員	ポンプ車隊員	104	△ 2
	はしご車隊員		
	化学車隊員		
救急隊員	44	48	4
救助隊員	14	18	4
指揮隊員	8	8	0
通信員	2	2	0
予防要員	18	9	△ 9
庶務の処理等の人員	15	16	1
合 計	207	205	△ 2

( ) は乗換人員

消防車両基準台数及び消防職員算定数は、令和7年実施の消防施設整備計画実態調査によるもの。

《 予 防 》



市町別防火対象物一覧表  
用途別防火対象物階数一覧表  
市町別防火対象物階数一覧表  
消防同意件数  
条例等に基づく各種市町別届出状況  
条例等に基づく各種月別届出状況  
市町別危険物施設の概要  
市町別指定数量の倍数  
危険物製造所等の状況  
危険物関係許可・認可・届出状況  
月別許可・認可・届出状況  
月別立入検査実施状況  
所属別立入検査実施状況  
市町別防火対象物立入検査実施状況  
月別防火対象物立入検査実施状況

## 市町別防火対象物一覧表

用途		市町別	合 計	勝浦市	いすみ市	大多喜町	御宿町
1	イ	劇場等					
	ロ	公会堂等	48	17	19	7	5
2	イ	キャバレー等					
	ロ	遊技場等	8		7		1
	ハ	性風俗店等					
	ニ	カラオケボックス等					
3	イ	料理店等					
	ロ	飲食店等	103	32	40	20	11
4		百貨店、マーケット等	126	20	79	18	9
5	イ	ホテル等	208	87	49	26	46
	ロ	共同住宅等	476	307	124	22	23
6	イ	病院・診療所又は助産所	23	6	14	1	2
	ロ	老人短期入所施設・老人ホーム等	32	7	21	4	
	ハ	老人デイサービスセンター・保育所等	65	9	50	5	1
	ニ	幼稚園・特別支援学校等	3		3		
7		学校等	99	19	47	27	6
8		図書館等	8	2	2	2	2
9	イ	熱気浴場等	1			1	
	ロ	公衆浴場等	5	1	3	1	
10		停車場等	3	1	1		1
11		神社等	40	18	15	4	3
12	イ	工場等	261	57	129	64	11
	ロ	映画スタジオ等					
13	イ	駐車場等	28	8	11	5	4
	ロ	格納庫等					
14		倉庫等	319	68	146	87	18
15		事業所等	462	98	208	101	55
16	イ	特定複合用途防火対象物	233	84	106	15	28
	ロ	その他の複合用途防火対象物	101	36	44	14	7
17		文化財	5	2	2	1	
合 計			2,657	879	1,120	425	233

## 用途別防火対象物階数一覧表

用途		階数	合計	4	5	6	7	8	9	10	11	12	13	14	15
1	イ	劇場等													
	ロ	公会堂等													
2	イ	キャバレー等													
	ロ	遊技場等													
	ハ	性風俗店等													
	ニ	カラオケボックス等													
3	イ	料理店等													
	ロ	飲食店等													
4		百貨店、マーケット等													
5	イ	ホテル等	9	3	2	1	1					1	1		
	ロ	共同住宅等	44	12	8	1	3	2		1	2		2	11	2
6	イ	病院・診療所又は助産所	4	2		1				1					
	ロ	老人短期入所施設・老人ホーム等	4	4											
	ハ	老人デイサービスセンター・保育所等													
	ニ	幼稚園・特別支援学校等													
7		学校等	11	9	1	1									
8		図書館等	1		1										
9	イ	熱気浴場等													
	ロ	公衆浴場等													
10		停車場等													
11		神社等													
12	イ	工場等	2		2										
	ロ	映画スタジオ等													
13	イ	駐車場等													
	ロ	格納庫等													
14		倉庫等	1	1											
15		事業所等	15	10	4	1									
16	イ	特定複合用途防火対象物	13	8	1	1			1			1		1	
	ロ	その他の複合用途防火対象物	6	4				1						1	
17		文化財													
合 計			110	53	19	6	4	3	1	2	2	2	3	13	2

## 市町別防火対象物階数一覧表

市町別	階数	合計	4	5	6	7	8	9	10	11	12	13	14	15
勝浦市		58	27	11	4	1	2		2	1	1	1	7	1
いすみ市		19	13	3	1		1					1		
大多喜町		12	7	3	1	1								
御宿町		21	6	2		2		1		1	1	1	6	1
合 計		110	53	19	6	4	3	1	2	2	2	3	13	2

## 消防同意件数

用途		市町別	合 計	勝浦市	いすみ市	大多喜町	御宿町
1	イ	劇場等					
	ロ	公会堂等					
2	イ	キャバレー等					
	ロ	遊技場等					
	ハ	性風俗店等					
	ニ	カラオケボックス等					
3	イ	料理店等					
	ロ	飲食店等	6	3	2		1
4		百貨店、マーケット等					
5	イ	ホテル等	2	1	1		
	ロ	共同住宅等	1		1		
6	イ	病院・診療所又は助産所	1		1		
	ロ	老人短期入所施設・老人ホーム等	2		1		1
	ハ	老人デイサービスセンター・保育所等					
	ニ	幼稚園・特別支援学校等					
7		学校等					
8		図書館等					
9	イ	熱気浴場等					
	ロ	公衆浴場等					
10		停車場等					
11		神社等					
12	イ	工場等	2	1	1		
	ロ	映画スタジオ等					
13	イ	駐車場等	15	1	12	2	
	ロ	格納庫等					
14		倉庫等	4		3	1	
15		事業所等	8	1	7		
16	イ	特定複合用途防火対象物	3		1	1	1
	ロ	その他の複合用途防火対象物					
専用住宅			3	2			1
併用住宅							
長屋							
その他							
合 計			47	9	30	4	4

## 条例等に基づく各種市町別届出状況

申請・届出小分類	市町別	合計	勝浦市	いすみ市	大多喜町	御宿町
建築確認消防同意（土木事務所）		9	3	5		1
建築確認消防同意（民間確認検査）		38	6	25	4	3
防火対象物使用開始（変更）届出		153	47	73	18	15
消防計画作成（変更）届出		151	33	75	23	20
全体についての消防計画作成（変更）届出		2	2			
防火・防災管理者選任（解任）届出		91	14	48	14	15
統括防火・防災管理者選任（解任）届出		2	1	1		
管理権原者変更届出（防災含）		24	7	8	5	4
防火対象物点検結果報告		34	16	9	5	4
防火対象物点検報告特例認定申請		3	1	1	1	
表示マーク交付（更新）申請						
防災物品設置届出		7	1	3	2	1
防災管理点検結果報告						
防災管理点検報告特例認定申請						
工事整備対象設備等着工届出		63	16	28	7	12
消防用設備等（特殊消防用設備等）設置届出		316	95	139	49	33
消防用設備等（特殊消防用設備等）点検結果報告		638	214	240	119	65
消防用設備等特例適用申請						
消防法令適合通知交付申請 公衆浴場		2	1		1	
消防法令適合通知交付申請 旅館ホテル・住宅宿泊		64	23	30	4	7
自衛消防訓練届出		434	95	238	71	30
禁止行為の解除承認申請						
火を使用する設備等設置（変更）届出		36	7	18	8	3
電気設備設置（変更）届出		41	8	23	4	6
火災とまぎらわしい煙～火炎を発するおそれ行為		321	77	132	81	31
煙火打上げ・仕掛け届出		24	3	15	1	5
催物開催届出		4	1	2		1
消防活動上支障のある行為等の届出		162	20	112	16	14
露店等の開設届出		85	25	22	14	24
合 計		2,704	716	1,247	447	294

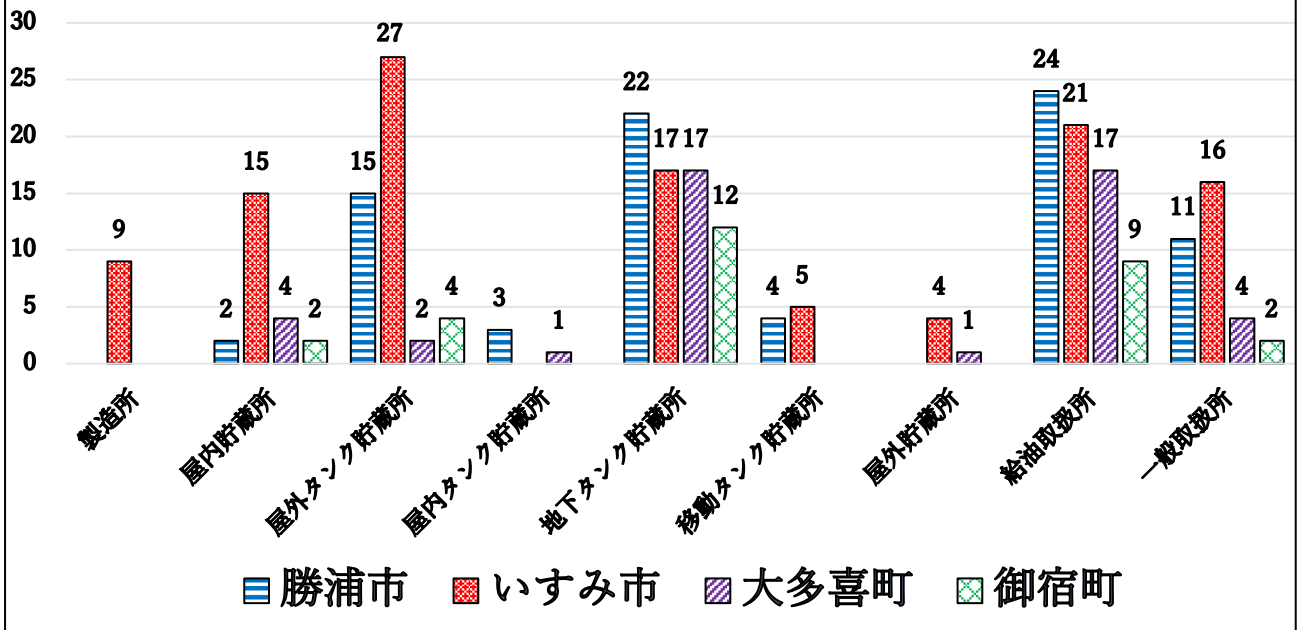
## 条例等に基づく各種月別届出状況

申請・届出小分類	月別	合計	4	5	6	7	8	9	10	11	12	1	2	3
建築確認消防同意（土木事務所）		9		4	1				4					
建築確認消防同意（民間確認検査）		38	3	7	2	4	2	6	3		2	3	3	3
防火対象物使用開始（変更）届出		153	8	10	16	16	9	10	15	6	13	13	17	20
消防計画作成（変更）届出		151	32	13	26	6	14	9	5	12	11	5	8	10
全体についての消防計画作成（変更）届出		2					1							1
防火・防災管理者選任（解任）届出		91	14	2	16	5	8	9	2	9	9	3	6	8
統括防火・防災管理者選任（解任）届出		2					1							1
管理権原者変更届出（防災含）		24	4	1	3	1	5		3	2	1	1		3
防火対象物点検結果報告		34	3	2	1		2		5	2	14	1		4
防火対象物点検報告特例認定申請		3							1	1		1		
表示マーク交付（更新）申請														
防災物品設置届出		7			1					1	1		3	1
防災管理点検結果報告														
防災管理点検報告特例認定申請														
工事整備対象設備等着工届出		63	3	2	12	4	1	10	4	10	6	8		3
消防用設備等（特殊消防用設備等）設置届出		316	18	20	35	33	29	15	39	5	23	24	38	37
消防用設備等（特殊消防用設備等）点検結果報告		638	50	71	58	56	20	46	66	60	74	44	42	51
消防用設備等特例適用申請														
消防法令適合通知交付申請 公衆浴場		2			1									1
消防法令適合通知交付申請 旅館ホテル・住宅宿泊		64	6	6	13	9	5	5	4	1	2	2	4	7
自衛消防訓練届出		434	24	42	35	21	38	31	51	58	31	17	39	47
禁止行為の解除承認申請														
火を使用する設備等設置（変更）届出		36	3	1	2	3	4	3	2	2	2	1	7	6
電気設備設置（変更）届出		41		1	1	2	1	2	5	3	4	2	11	9
火災とまぎらわしい煙～火炎を発生のおそれ行為		321	19	29	20	19	19	15	24	23	56	35	41	21
煙火打上げ・仕掛け届出		24			1	3	5	7	2		1	1	1	3
催物開催届出		4	1				1						1	1
消防活動上支障のある行為等の届出		162	9	10	11	8	19	11	14	12	16	19	23	10
露店等の開設届出		85	9	5	4	6	5	15	13	8	6	2	7	5
合 計		2,704	206	226	259	196	189	194	262	215	272	182	252	251

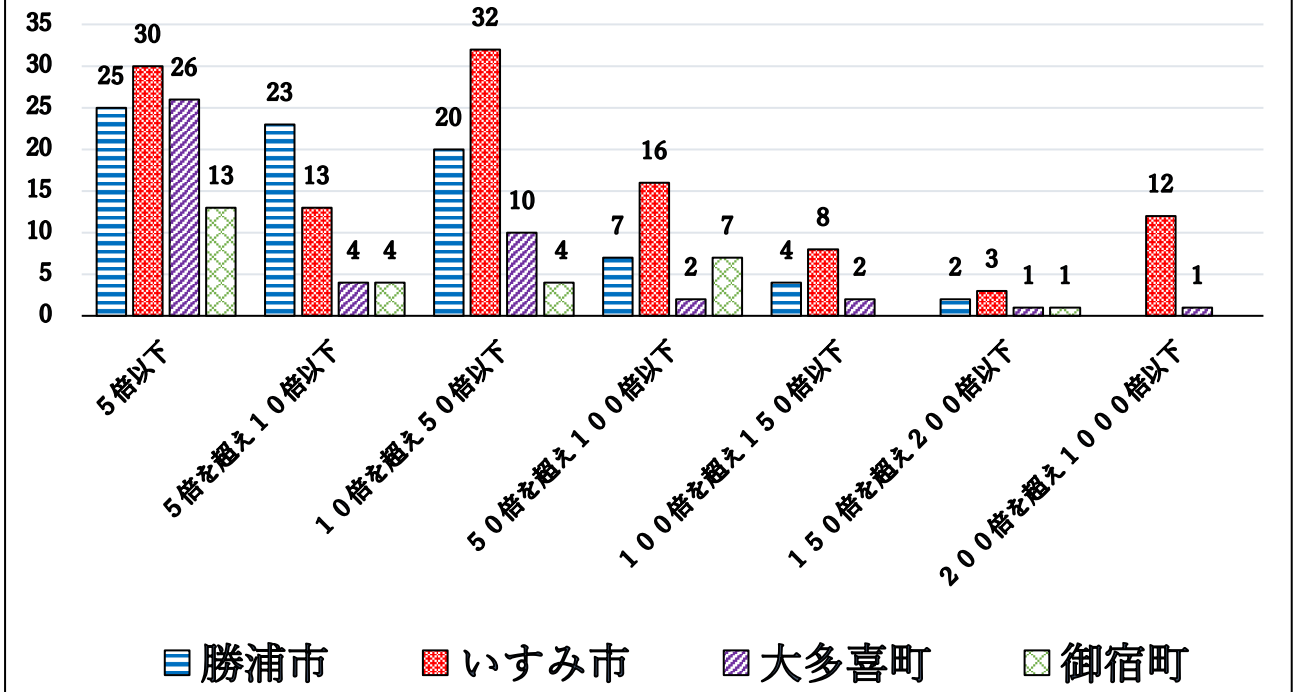
## 市町別危険物施設の概要

区分単位（施設）		合計	勝浦市	いすみ市	大多喜町	御宿町
合計		270	81	114	46	29
製造所		9		9		
屋内貯蔵所		23	2	15	4	2
屋外タンク貯蔵所		48	15	27	2	4
屋内タンク貯蔵所		4	3		1	
地下タンク貯蔵所		68	22	17	17	12
移動タンク貯蔵所		9	4	5		
屋外貯蔵所		5		4	1	
給油取扱所		71	24	21	17	9
一般取扱所		33	11	16	4	2
指定 数 量 の 倍 数 別	合計	270	81	114	46	29
	5倍以下	94	25	30	26	13
	5倍を超え10倍以下	44	23	13	4	4
	10倍を超え50倍以下	66	20	32	10	4
	50倍を超え100倍以下	32	7	16	2	7
	100倍を超え150倍以下	14	4	8	2	
	150倍を超え200倍以下	7	2	3	1	1
	200倍を超え1000倍以下	13		12	1	
類      別	合計	270	81	114	46	29
	第1類					
	第2類	2		2		
	第3類					
	第4類	262	80	107	46	29
	第5類					
	第6類					
混在	6	1	5			

### 市町別危険物施設の概要



### 市町別指定数量の倍数



## 危険物製造所等の状況

製造所等の別 区分		合 計	製 造 所 計	貯 蔵 所						取 扱 所			
				小 計	屋 内 貯 蔵 所	屋 外 タ ン ク 貯 蔵 所	屋 内 タ ン ク 貯 蔵 所	地 下 タ ン ク 貯 蔵 所	移 動 タ ン ク 貯 蔵 所	屋 外 貯 蔵 所	小 計	給 油 取 扱 所	一 般 取 扱 所
					小 計	屋 内 貯 蔵 所	屋 外 タ ン ク 貯 蔵 所	屋 内 タ ン ク 貯 蔵 所	地 下 タ ン ク 貯 蔵 所	移 動 タ ン ク 貯 蔵 所			
合 計		270	9	157	23	48	4	68	9	5	104	71	33
指 定 数 量 の 倍 数 別	5 倍 以 下	94	3	72	7	5	2	47	9	2	19	13	6
	5 倍 を 超 え 10 倍 以 下	44	2	21	5	1	2	11		2	21	12	9
	10 倍 を 超 え 50 倍 以 下	66	2	36	6	20		9		1	28	15	13
	50 倍 を 超 え 100 倍 以 下	32		15	3	11		1			17	14	3
	100 倍 を 超 え 150 倍 以 下	14		7		7					7	6	1
	150 倍 を 超 え 200 倍 以 下	7	1								6	5	1
	200 倍 を 超 え 1000 倍 以 下	13	1	6	2	4					6	6	
類 別	第 1 類												
	第 2 類	2		2	2								
	第 3 類												
	第 4 類	262	6	153	19	48	4	68	9	5	103	71	32
	第 5 類												
	第 6 類												
	混 在	6	3	2	2						1		1

## 危険物関係許可・認可・届出状況

製造所等の別 区分		合計	製造所計	貯蔵所						取扱所			
				屋内貯蔵所	屋外タンク貯蔵所	屋内タンク貯蔵所	地下タンク貯蔵所	移動タンク貯蔵所	屋外貯蔵所	小計	給油取扱所	一般取扱所	
合計		60	23	10	1	5		4			27	6	21
許可	設置	1	1										
	変更	31	12	5	1	2		2			14	3	11
	他許可行政庁転入												
	他許可行政庁転出												
完成検査	設置	1	1										
	変更	27	9	5		3		2			13	3	10
	他許可行政庁転入												
合計		102	13	44	14	20		7		3	45	29	16
保安監督者選任・解任		27	2	16	1	14		1			9	2	7
仮使用申請		11	4	3	1	1		1			4	2	2
品名・数量変更等		10	1	8	5					3	1		1
予防規程認可申請		13									13	12	1
譲渡引渡届		2		2	1			1					
製造所等廃止届		5		3		1		2			2	1	1
仮貯蔵・仮取扱承認													
資料提出		27	5	11	6	4		1			11	8	3
その他の届出		7	1	1				1			5	4	1

## 月別許可・認可・届出状況

区 分		月 別												
		合 計	4 月	5 月	6 月	7 月	8 月	9 月	10 月	11 月	12 月	1 月	2 月	3 月
合 計		214	17	7	8	38	15	20	25	17	11	10	19	27
許 可	設 置	1					1							
	変 更	31		1	1	3	5	11	1			3	1	5
	他許可行政庁転入													
	他許可行政庁転出													
完 成 検 査	設 置	1							1					
	変 更	27		1		1	3	2	8	4	2	2	2	2
	他許可行政庁転入													
保安監督者選任・解任		27	1			23	1	1		1				
仮 使 用 申 請		11			1	1		3	1			1		4
品 名 ・ 数 量 変 更 等		10	4			3			2		1			
予 防 規 程 認 可 申 請		13	2	1		2			1	2	2			3
譲 渡 引 渡 届		2				1			1					
製 造 所 等 廃 止 届		5			1	1								3
タンク水張（圧）検査		2				1			1					
仮貯蔵・仮取扱承認														
資 料 提 出		27	5		1	1	2	2		4	3	2	4	3
少量危険物貯蔵取扱届出		23	3	3	2		2		6	1	1		4	1
少 量 危 険 物 廃 止		5							1	1	2			1
指定可燃物貯蔵取扱届出		2	1											1
指 定 可 燃 物 廃 止														
圧縮アセチレン等の届出		19	1	1	2		1	1		4		2	6	1
圧縮アセチレン等の廃止		1											1	
そ の 他 の 届 出		7				1			2				1	3

## 月別立入検査実施状況

項目 区分		合計	製造所	屋内 貯蔵所	屋外 タンク 貯蔵所	屋内 タンク 貯蔵所	地下 タンク 貯蔵所	移動 タンク 貯蔵所	屋外 貯蔵所	給油 取扱所	一般 取扱所	少量 危険物
対象施設数		321	9	23	48	4	68	9	5	71	33	51
合計	実施件数	158	2	16	27	1	21	7	3	36	12	33
4月	実施件数											
5月	実施件数	3			1		2					
6月	実施件数	56		1	3	1	6	4		20	5	16
7月	実施件数	26		2	1		5	1		6	4	7
8月	実施件数	28		5	20		1				2	
9月	実施件数	2					1			1		
10月	実施件数	4		1			3					
11月	実施件数	8						2		2		4
12月	実施件数											
1月	実施件数	3					1			2		
2月	実施件数	15			1		2			5	1	6
3月	実施件数	13	2	7	1				3			

※ 少量危険物：危険物貯蔵タンク（指定数量未満）を車両に積載しているもの。  
 対象施設数：立入検査を実施する危険物施設をいう。

## 所属別立入検査実施状況

製造所等の別 区分		合 計	製 造 所	屋 内 貯 蔵 所	屋 外 タン ク 貯 蔵 所	屋 内 タン ク 貯 蔵 所	地 下 タン ク 貯 蔵 所	移 動 タン ク 貯 蔵 所	屋 外 貯 蔵 所	給 油 取 扱 所	一 般 取 扱 所	少 量 危 険 物
対 象 施 設 数		321	9	23	48	4	68	9	5	71	33	51
合 計	実施件数	158	2	16	27	1	21	7	3	36	12	33
本 部	対 象 施 設	81	9	12	23	2	23		3	1	8	
	実施件数	49	2	12	21	1	7		3		3	
勝 浦 消 防 署	対 象 施 設	86		2	15	1	13	4		24	10	17
	実施件数	36		1	1		3	3		10	4	14
大 原 消 防 署	対 象 施 設	37		3	2		9			8	4	11
	実施件数	19		2			3			5	1	8
大 多 喜 分 署	対 象 施 設	47		4	2	1	13		1	17	4	5
	実施件数	19		1			3			9	2	4
御 宿 分 署	対 象 施 設	29		2	4		6			8	2	7
	実施件数	12			4		3			5		
夷 隅 分 署	対 象 施 設	21			1		3	4		7	2	4
	実施件数	10					1	4		2	2	1
岬 分 署	対 象 施 設	20			1		1	1	1	6	3	7
	実施件数	13			1		1			5		6

## 市町別防火対象物立入検査実施状況

用途		市町別	合 計	勝浦市	いすみ市	大多喜町	御宿町
1	イ	劇場等					
	ロ	公会堂等	6		2	4	
2	イ	キャバレー等					
	ロ	遊技場等					
	ハ	性風俗店等					
	ニ	カラオケボックス等					
3	イ	料理店等					
	ロ	飲食店等	4	3			1
4		百貨店・マーケット等	16		13	2	1
5	イ	ホテル等	40	23	8	6	3
	ロ	共同住宅等	7		2		5
6	イ	病院・診療所又は助産所	3		2	1	
	ロ	老人短期入所施設・老人ホーム等	3		3		
	ハ	老人デイサービスセンター・保育所等	9	3	4	2	
	ニ	幼稚園・特別支援学校					
7		学校等					
8		図書館等	1		1		
9	イ	熱気浴場等	1			1	
	ロ	公衆浴場等	1			1	
10		停車場等	1		1		
11		神社等	1				1
12	イ	工場等	46	6	32	4	4
	ロ	映画スタジオ等					
13	イ	駐車場等	4		3		1
	ロ	格納庫等					
14		倉庫等	46	7	20	13	6
15		事業所等	43		28	3	12
16	イ	特定複合用途防火対象物	40	25	10	5	
	ロ	その他の複合用途防火対象物	3	2			1
17		文化財等					
合		計	275	69	129	42	35

## 月別防火対象物立入検査実施状況

用途		月別													
		合計	4	5	6	7	8	9	10	11	12	1	2	3	
1	イ	劇場等													
	ロ	公会堂等	6		2							4			
2	イ	キャバレー等													
	ロ	遊技場等													
	ハ	性風俗店等													
	ニ	カラオケボックス等													
3	イ	料理店等													
	ロ	飲食店等	4						2		1			1	
4		百貨店・マーケット等	16		9	2						4	1		
5	イ	ホテル等	40		1	3	1		13	14	5	2			1
	ロ	共同住宅等	7		1	1			1	2	2				
6	イ	病院・診療所又は助産所	3			2					1				
	ロ	老人短期入所施設・老人ホーム等	3				1		2						
	ハ	老人デイサービスセンター・ 保育所等	9				4			2	3				
	ニ	幼稚園・特別支援学校													
7		学校等													
8		図書館等	1				1								
9	イ	熱気浴場等	1						1						
	ロ	公衆浴場等	1						1						
10		停車場等	1				1								
11		神社等	1								1				
12	イ	工場等	46		1	2	5	2	15	8	10	3			
	ロ	映画スタジオ等													
13	イ	駐車場等	4								4				
	ロ	格納庫等													
14		倉庫等	46		1	5	2		8	7	3	19	1		
15		事業所等	43		1	7	3		1	5	9	12	4		1
16	イ	特定複合用途防火対象物	40							3	6	7	10	14	
	ロ	その他の複合用途防火対象物	3						1				2		
17		文化財等													
合		計	275		16	22	18	2	45	41	45	51	18	15	2

《 警 防 》



消防車両等の配置状況  
主な消防資機材の配置状況  
主な救急資機材の配置状況  
火災等出動状況  
救助活動状況  
市町別救助活動状況

# 消防車両等の配置状況

令和8年4月現在

所属	種別	登録番号	車名	配備年度	規格	総排気量	緊急援助隊	広域応援隊
消防本部	警防車	袖ヶ浦 830 す 133	日産	R4		1,990		
	査察車	袖ヶ浦 830 1328	スズキ	R4		1,240		
	火災調査車	袖ヶ浦 830 さ 1327	トヨタ	H29		2,690		
	司令車	袖ヶ浦 531 み 1310	日産	H30		1,990		
	連絡車	袖ヶ浦 330 ろ 1311	トヨタ	H28		2,360		
	共用車	袖ヶ浦 332 や 50	トヨタ	H22		1,790		
	共用車	袖ヶ浦 531 に 60	トヨタ	R2		1,490		
勝浦消防署	広報車	袖ヶ浦 830 さ 1341	日産	R4		1,590		
	水槽付ポンプ車	袖ヶ浦 830 さ 1342	日野	H29	I-B	5,120		
	ポンプ車	袖ヶ浦 830 さ 1343	日野	R2	CD-I 救助仕様	4,000		
	高規格救急車	袖ヶ浦 830 さ 1349	日産	H29		3,490		
	資機材搬送車	袖ヶ浦 830 さ 1344	日野	R4		4,000	登録	登録
	高規格救急車 (非常用)	袖ヶ浦 830 さ 1369	トヨタ	H26		2,690		
大多喜分署	水槽付ポンプ車	袖ヶ浦 830 す 1352	日野	H31	I-B	5,120	登録	登録
	高規格救急車	袖ヶ浦 830 す 1359	日産	R5		2,480	登録	登録
	連絡車	袖ヶ浦 830 さ 1351	日産	R2		1,490		
	ポンプ車 (非常用)	袖ヶ浦 830 す 2411	いすゞ	H19	CD-I	2,990		
御宿分署	水槽付ポンプ車	袖ヶ浦 830 さ 1362	日野	R7	I-B	5,120		
	高規格救急車	袖ヶ浦 830 す 1369	日産	R6		2,480	登録	登録
	連絡車	袖ヶ浦 483 え 1361	マツダ	H26		650		
大原消防署	指揮車	袖ヶ浦 830 さ 1371	トヨタ	H28		2,690		
	広報車	袖ヶ浦 830 す 1370	日産	H31		1,590		
	化学消防自動車	袖ヶ浦 830 さ 1372	日野	R3	II型	5,120	登録	登録
	ポンプ車	袖ヶ浦 830 す 1373	日野	R2	CD-I	4,000		
	救助工作車	袖ヶ浦 830 さ 1375	日野	H28	II型	6,400		登録
	高規格救急車	袖ヶ浦 830 さ 1379	日産	R2		2,480		
	資機材搬送車	袖ヶ浦 830 さ 134	トヨタ	H22		4,000		
夷隅分署	水槽付ポンプ車	袖ヶ浦 830 す 1392	日野	H25	I-B	6,400		
	高規格救急車	袖ヶ浦 830 さ 1399	トヨタ	H28		2,690		
	連絡車	袖ヶ浦 483 あ 1391	マツダ	H26		650		
岬分署	水槽付ポンプ車	袖ヶ浦 830 さ 1382	日野	R6	I-B	5,120		
	高規格救急車	袖ヶ浦 830 す 1389	日産	R7		2,480		
	連絡車	袖ヶ浦 480 き 461	三菱	H24		650		

# 主な消防資機材の配置状況

区分	所属 機械器具名	合 計	所属					合 計	勝 浦 消 防 署	大 多 喜 分 署	御 宿 分 署	大 原 消 防 署	岬 分 署	夷 隅 分 署	区分	所属 機械器具名	合 計	所属							
			勝 浦 消 防 署	大 多 喜 分 署	御 宿 分 署	大 原 消 防 署	岬 分 署											夷 隅 分 署	勝 浦 消 防 署	大 多 喜 分 署	御 宿 分 署	大 原 消 防 署	岬 分 署	夷 隅 分 署	
一般救助器具	二連梯子	1		1										水難救助器具	潜水器具	11	11								
	三連梯子	10	2	1	1	4	1	1							救命胴衣(ポリ製)	79	26	8	8	25	6	6			
	かぎ付梯子	4	2		1	1									" (ガスボンベ型)	17	14					3			
	救命索発射銃(装置)	2	1			1									救命ボート(ゴム製)	3	2			1					
	縛帯	12	3	1	1	5	1	1							船外機	1	1								
	サーバイバスリング	2		1		1									水中投光器	11	11								
	バスケット担架	11	3	2	1	2	2	1							ウエットスーツ(個人)	37	32		1	4					
	滑車	54	9	5	5	27	4	4							ドライスーツ	9	9								
	マット型空気ジャッキ	2	1			1									救命浮環	13	5	1	1	3	1	2			
	マンホール救出器具	1				1									レスキューボード	2	2								
	チルホール	11	3	2	1	3	1	1							レスキューチューブ	4	4								
	スケッド	2	1			1									その他警防器具	65ミリホース	545	107	84	74	117	72	91		
エンジンカッター	9	2	1	2	1	2	1						50ミリホース	276		56	42	47	57	40	34				
チェーンソー	11	2	2	2	2	2	1						手引ホースカー	1			1								
エアソー	1				1								電動ホースレイヤー	8		2	1	1	2	1	1				
酸素溶断器	1				1								無反動ノズル(65mm)	26		5	7	3	3	5	3				
セーバーソー	1	1											" (50mm)	19		2	6	2	3	4	2				
エンジンポンプ	1				1								ガンタイプノズル	29		6	4	7	6	4	2				
ハンドポンプ	2				2								放水銃	3				1	1	1					
スプレッダー	3	1	1		1								高発泡ノズル(東消式)	3		1	1			1					
プランジャーラム	2	1			1								エアホームノズル	5		1			2	2					
ペダルカッター	1				1								フォームショットガン	6				2	3		1				
カッター	2	1			1								深田式ノズル	1		1									
ラムシリンダー(10t)	0												ジェットシューター	40	8	5	5	8	7	7					
" (20t)	1				1								簡易水槽	4	1			3							
コンピツール	3		1		1	1							発動発電機(500W)	0											
呼吸・隊員保護用具	空気呼吸器	47	14	7	5	12	5	4					" (600W)	4	1	1		1		1					
空気ボンベ 40軽量	8	4			4								" (900W)	7	1	1	1	3	1						
" 60軽量	76	17	11	8	22	10	8						" (1600W)	1				1							
" 80軽量	0												" (1800W)	1	1										
" 80	19	7	1	1	8	1	1						オイルフェンス(20m)	6	6										
" 120	24	24											ホースブリッジ(組)	9	2	2	1	2	1	1					
防毒マスク	6	2			4								空気充填機	2	1			1							
陽圧式化学防護服	4				4								信号付投光器	3	1			1	1						
耐電手袋	4	2			2								充電式強カライト	30	6	7	2	8	3	4					
耐電長靴	4	2			2								LEDライト	4			2	2							
耐電衣・上下	4	2			2								可燃性ガス測定器	6	1	1	1	1	1	1					
フルハーネス	30	7	3	3	9	5	3						AED	9	1	1	1	1	3	2					
携帯警報器	39	8	6	5	15	5							エアータント	2	1			1							
蛍光チョッキ	13	2	4	2	3	2							バルーンライト一式	1				1							
防塵眼鏡	4																								
破壊器具	ストライカー	3	2			1																			
	大ハンマー	11	3	2	1	3	1	1																	
	万能斧	20	7	2	1	6	2	2																	
	ツルハシ	8	6			2																			
削岩機	2				2																				

## 主な救急資機材の配置状況

用途	所 属 機 械 器 具 名	合 計	勝	大	御	大	岬	夷	(内予備救急車)
			浦	多	宿	原	分	隅	
			署	喜	分	署	署	分	
				分	署			署	
観 察	体温計	24	8	3	3	4	3	3	2
	血圧計(自動・アナロイド)	19	4	1	3	3	5	3	1
	検眼ライト	17	6	3	2	2	2	2	2
	聴診器	25	9	3	3	3	4	3	3
	心電図モニター(ライフメイト、ベッドサイドモニター)	7	2	1	1	1	1	1	1
	携帯型パルスオキシメーター	9	3	1	1	1	1	2	1
呼 吸 ・ 循 環 管 理	人工呼吸器	7	2	1	1	1	1	1	1
	酸素吸入器一式	8	3	1	1	1	1	1	1
	電動式吸引器	7	2	1	1	1	1	1	1
	喉頭鏡一式	17	5	2	3	2	3	2	2
	マギール鉗子	48	14	8	6	8	4	8	5
	自動体外式除細動器	7	2	1	1	1	1	1	1
	インハレーター	7	2	1	1	1	1	1	1
	酸素ボンベ(100・20)	68	19	15	5	20	4	5	3
手動式人工呼吸器	20	5	4	4	2	3	2	2	
処 置 等	外傷セット	8	3	1	1	1	1	1	1
	カットダウンセット	6	1	1	1	1	1	1	
	分娩セット	7	2	1	1	1	1	1	1
	膿盆	28	7	3	7	6	1	4	1
	リングカッター	7	2	1	1	1	1	1	
	洗眼器	6	1	1	1	1	1	1	
固 定 ・ 搬 送	陰圧式マジックギプス	7	2	1	1	1	1	1	1
	〃 全身	7	2	1	1	1	1	1	1
	バックボード一式	8	3	1	1	1	1	1	1
	メインストレッチャー	7	2	1	1	1	1	1	1
	サブストレッチャー	1				1			
	スクープストレッチャー	11	4	1	1	3	1	1	1
	布担架	13	3	2	2	2	2	2	1
メインストレッチャー用雨覆い	6	1	1	1	1	1	1		
救 助	バール	7	2	1	1	1	1	1	1
	万能斧	7	2	1	1	1	1	1	1
	ガラスカッター	7	2	1	1	1	1	1	1
	シートベルトカッター	7	2	1	1	1	1	1	1
	救命浮環	7	2		1	1	2	1	1
	救命ロープ	7	2	1	1	1	1	1	1

# 火 災 等 出 動 状 況

(令和7年中)

	種 別	件数等	出 動 件 数	出 動 台 数	出 動 人 員
火 災	建 物 火 災		23	142	463
	林 野 火 災		6	29	105
	車 両 火 災		4	16	58
	船 舶 火 災		1	5	20
	航 空 機 火 災				
	そ の 他 火 災		49	198	680
	小 計		83	390	1,326
そ の 他 の 災 害	救 助		112	451	1,663
	危 険 排 除		58	73	259
	風 水 害		2	2	8
	捜 索		1	4	14
	誤 報 ・ 悪 戯		16	73	264
	救 急 支 援		780	790	2,703
	緊 急 確 認		135	136	451
	非 火 災		2	7	25
	そ の 他		4	8	24
	小 計		1,110	1,544	5,411
	合 計		1,193	1,934	6,737

# 救 助 活 動 状 況

(令和7年中)

事故区分		火	交	水	自	機	建	ガ	破	そ	合
件 数 等		災	通	難	然	械	物	ス	裂	の	計
		故	事	事	災	に	に	及	事	他	
		故	故	故	害	よ	よ	び	故	の	
						る	る	酸		事	
						事	事	欠		故	
						故	故	事			
出 動 件 数		14	16	9	1		29			43	112
活 動 件 数		14	10	5			26			19	74
救 助 人 員		3	12	6			23			18	62
出 動 人 員	救 助 隊 員	56	68	36	4		8			124	296
	消 防 隊 員	207	117	64	7		100			249	744
	救 急 隊 員	60	51	27	3		88			135	364
	合 計	323	236	127	14		196			508	1,404
活 動 人 員	救 助 隊 員	12	28	20						60	120
	消 防 隊 員	68	67	35			84			121	375
	救 急 隊 員		18	9			15			27	69
	合 計	80	113	64			99			208	564
出 動 車 両	消 防 ポ ンプ 自 動 車	34	14	10			25			39	122
	救 急 自 動 車	23	17	9	1		29			45	124
	そ の 他 の 車 両	65	40	18	3		9			70	205
	合 計	122	71	37	4		63			154	451
活 動 車 両	消 防 ポ ンプ 自 動 車	9	11	6			22			17	65
	救 急 自 動 車	1	6	3			4			9	23
	そ の 他 の 車 両	11	18	9			4			36	78
	合 計	21	35	18			30			62	166

※ 火災の出動件数は、救助活動を行った火災をいう。

## 市町別救助活動状況

(令和7年中)

事故区分 件数等		火	交	水	自	機	建	ガ	破	そ	合
		災	通	難	然	械	物	ス	裂	の	計
市町別	等	災	故	故	害	による事故	による事故	及び酸欠事	事故	他の事故	
勝浦市	出動件数	4	1	6			3			16	30
	活動件数	4	1	4			3			9	21
	救助人員		1	5			3			9	18
いすみ市	出動件数	7	12	2	1		14			17	53
	活動件数	7	6	1			12			6	32
	救助人員	2	7	1			11			5	26
大多喜町	出動件数	2	3							4	9
	活動件数	2	3							2	7
	救助人員	1	4							2	7
御宿町	出動件数	1		1			12			6	20
	活動件数	1					11			2	14
	救助人員						9			2	11
管外	出動件数										
	活動件数										
	救助人員										
合計	出動件数	14	16	9	1		29			43	112
	活動件数	14	10	5			26			19	74
	救助人員	3	12	6			23			18	62

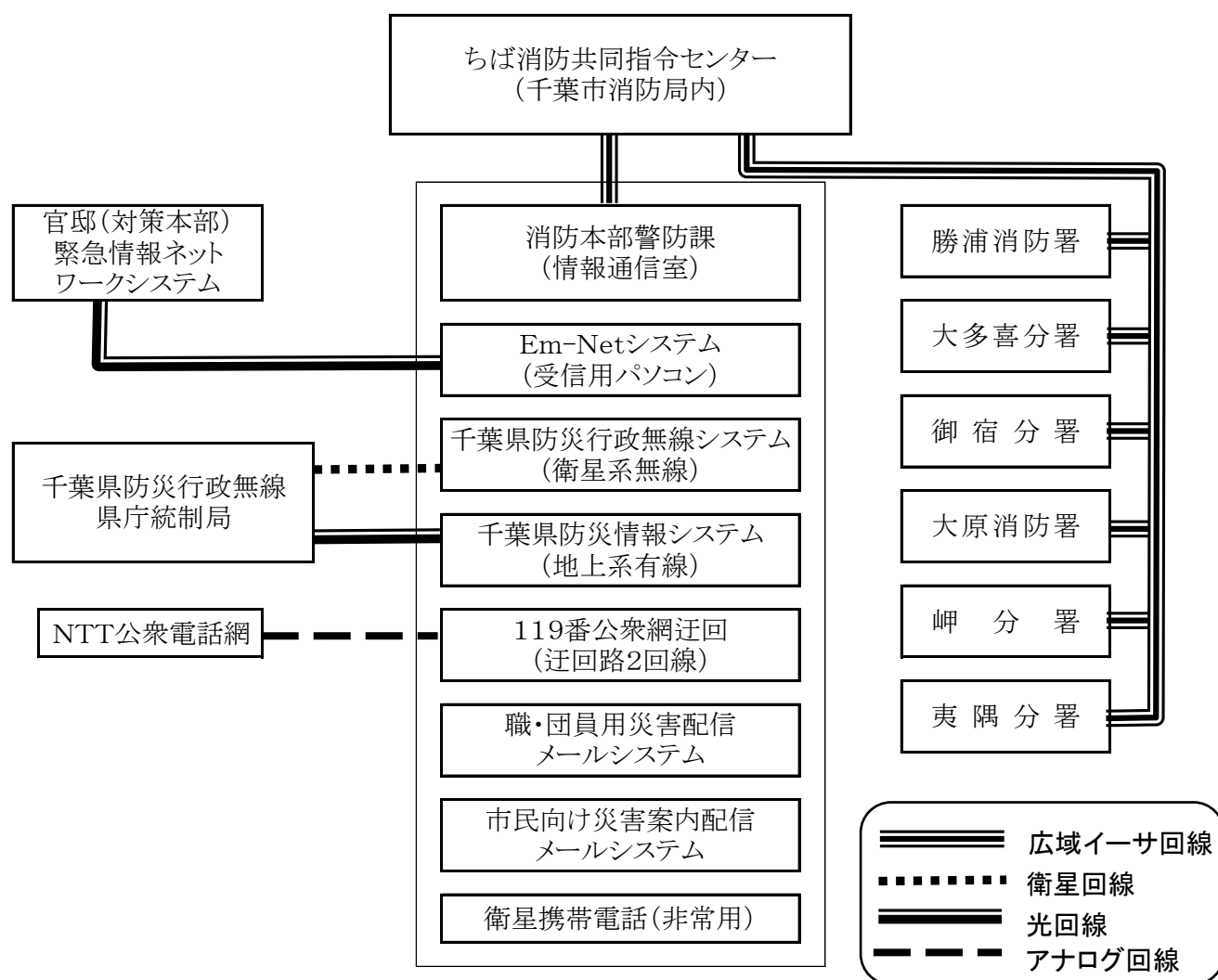
※ 火災の出動件数は、救助活動を行った火災をいう。

## 《 通 信 》



消防通信システム  
所属別無線通信設備等の状況  
無線局一覧  
気象情報等の受理状況

## 《消防通信システム》



## 《所属別無線通信設備等の状況》

区分 \ 所属別	消防本部	勝浦消防署	大多喜分署	御宿分署	大原消防署	岬分署	夷隅分署	合計
遠隔制御器(D)	1							1
卓上型固定移動局無線装置(D)	1							1
車載型移動局無線装置(D)	3	6	3	2	7	2	2	25
可搬型移動局無線装置(D)	1				1			2
携帯型移動局無線装置(D)		6	3	3	7	3	3	25
署活動用無線電話装置(A)	6	11	6	6	17	6	6	58

※ (D)デジタル・(A)アナログ

## 無線局一覧(デジタル波)

所属	無線局種別	呼出名称	出力(W)	消防波	救急波	主運用波	統制波1	統制波2	統制波3	配置先
消防本部	基地局(通信所)	えんせい いすみしょうぼう	5	○	○	○	○	○	○	情報通信室
	陸上移動局	いすみほんぶ 501	5	○	○	○	○	○	○	〃
		いすみほんぶけいぼう 1	5	○	○	○	○	○	○	警防車
		いすみほんぶよぼう 1	5	○	○	○	○	○	○	査察車
		いすみほんぶちようさ 2	5	○	○	○	○	○	○	火災調査車
		いすみほんぶ 202	5	○	○	○	○	○	○	警防課
勝浦消防署	陸上移動局	かつらきゆうきゆう 1	5	○	○	○	○	○	○	救急車
		かつらきゆうきゆう 2	5	○	○	○	○	○	○	予備救急車
		かつらこうほう 1	5	○	○	○	○	○	○	広報車
		かつらすいそう 1	5	○	○	○	○	○	○	水槽付ポンプ車
		かつらきゆうじよほんぶ 1	5	○	○	○	○	○	○	救助ポンプ車
		かつらしきざい 1	5	○	○	○	○	○	○	資機材搬送車
		かつら 101	1	○	○	○	○	○	○	
		かつら 102	1	○	○	○	○	○	○	
		かつら 103	1	○	○	○	○	○	○	
		かつら 104	1	○	○	○	○	○	○	
		かつら 105	1	○	○	○	○	○	○	
		かつら 106	1	○	○	○	○	○	○	
大多喜分署	陸上移動局	おおたききゆうきゆう 1	5	○	○	○	○	○	○	救急車
		おおたきすいそう 1	5	○	○	○	○	○	○	水槽付ポンプ車
		おおたきほんぶ 1	5	○	○	○	○	○	○	予備ポンプ車
		おおたき 101	1	○	○	○	○	○	○	
		おおたき 102	1	○	○	○	○	○	○	
		おおたき 103	1	○	○	○	○	○	○	
御宿分署	陸上移動局	おんじゆくきゆうきゆう 1	5	○	○	○	○	○	○	救急車
		おんじゆくすいそう 1	5	○	○	○	○	○	○	水槽付ポンプ車
		おんじゆく 101	1	○	○	○	○	○	○	
		おんじゆく 102	1	○	○	○	○	○	○	
		おんじゆく 103	1	○	○	○	○	○	○	
大原消防署	陸上移動局	おおはらきゆうきゆう 1	5	○	○	○	○	○	○	救急車
		いすみほんぶしき 1	5	○	○	○	○	○	○	指揮車
		おおはらこうほう 1	5	○	○	○	○	○	○	広報車
		おおはらかがく 1	5	○	○	○	○	○	○	化学消防車
		おおはらほんぶ 1	5	○	○	○	○	○	○	ポンプ車
		おおはらしきざい 1	5	○	○	○	○	○	○	資機材搬送車
		おおはらきゆうじよ 1	5	○	○	○	○	○	○	救助工作車
		いすみほんぶ 201	5	○	○	○	○	○	○	
		いすみしき 101	5	○	○	○	○	○	○	
		おおはら 101	1	○	○	○	○	○	○	
		おおはら 102	1	○	○	○	○	○	○	
		おおはら 103	1	○	○	○	○	○	○	
		おおはら 104	1	○	○	○	○	○	○	
		おおはら 105	1	○	○	○	○	○	○	
		おおはら 106	1	○	○	○	○	○	○	
岬分署	陸上移動局	みさききゆうきゆう 1	5	○	○	○	○	○	○	救急車
		みさきすいそう 1	5	○	○	○	○	○	○	水槽付ポンプ車
		みさき 101	1	○	○	○	○	○	○	
		みさき 102	1	○	○	○	○	○	○	
		みさき 103	1	○	○	○	○	○	○	
夷隅分署	陸上移動局	いすみきゆうきゆう 1	5	○	○	○	○	○	○	救急車
		いすみすいそう 1	5	○	○	○	○	○	○	水槽付ポンプ車
		いすみ 101	1	○	○	○	○	○	○	
		いすみ 102	1	○	○	○	○	○	○	
		いすみ 103	1	○	○	○	○	○	○	

## 気象情報等の受理状況

種別		月別												合計	
		4月	5月	6月	7月	8月	9月	10月	11月	12月	1月	2月	3月		
警 報	大雨						1							1	
	洪水						1							1	
	波浪					1		1						2	
	暴風					1		1						2	
	高潮														
	大雪														
	暴風雪														
	津波				1										1
注 意 報	強風	7	8	3	3	4	5	8	6	11	10	12	8	85	
	波浪	7	8	4	3	3	5	7	6	10	10	9	3	75	
	乾燥	4	1						5	8	8	1	6	33	
	大雨	1	1				2	1						5	
	洪水	1	1				1							3	
	雷	8	8	6	9	12	13	7	7	8	6	6	7	97	
	濃霧	8	9	12	3	11	7	5	5	5		5	4	74	
	大雪											1		1	
	着雪											1		1	
	風雪											1		1	
	着氷														
	霜	2											2	4	
	高潮														
	低温														
	津波				1					1					2
	火災気象通報		6	8	2		3	4	3	7	10	6	6	4	59
合計		44	44	27	20	35	39	33	37	52	40	42	34	447	

## 《 火 災 》



火災の概況（前年比較）

構成市町別火災概況

令和7年構成市町別火災発生状況

令和7年火災種別発生状況

構成市町別出火原因

構成市町別出火率状況

初期消火器具等の使用状況

月別火災概況

勝浦市月別火災概況

いすみ市月別火災概況

大多喜町月別火災概況

御宿町月別火災概況

構成市町別5年間火災発生状況

過去10年構成市町別火災発生状況

過去5年構成市町別火災発生状況

ひと月及び1件当たりの火災の概況

覚知方法別出火件数

火災種別出火件数の構成割合

火災種別原因別発生件数

出火原因別出火件数と損害額

火災種別死傷者数

時間帯別火災発生状況

四季別出火状況

用途別建物火災発生件数及び損害状況

建物火災放水開始時間別焼損状況

建物火災鎮火所要時間別焼損状況

## 火災の概況（前年比較）

区 分		単位	令和7年	令和6年	増 減
出 火 件 数			83	55	28
内 訳	建 物	件	23	19	4
	林 野		6	10	△ 4
	車 両		4	2	2
	船 舶		1		1
	航 空 機				
	そ の 他		49	24	25
焼 損 棟 数			37	27	10
内 訳	全 焼	棟	17	13	4
	半 焼		3	1	2
	部 分 焼		5	6	△ 1
	ぼ や		12	7	5
建物焼損面積		m <sup>2</sup>	1,554	821	733
林野焼損面積		a	10	46	△ 36
死 者		人	3	1	2
負 傷 者			11	5	6
り 災 世 帯 数		世帯	15	8	7
内 訳	全 損		10	4	6
	半 損		1		1
	小 損		4	4	
り 災 人 員		人	30	15	15
損 害 額		千円	111,936	77,752	34,184
内 訳	建 物		96,002	62,329	33,673
	林 野		172		172
	車 両		612	238	374
	船 舶		967		967
	航 空 機				
そ の 他	14,183		15,185	△ 1,002	
出 火 率		%	13.1	8.5	4.6

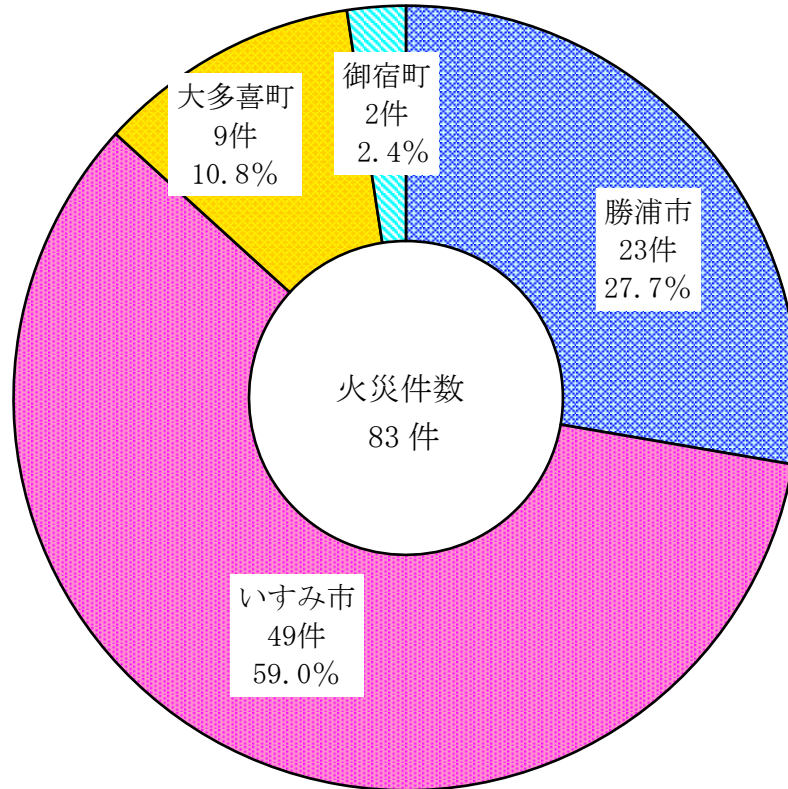
### ※ 全ての火災に関する統計に共通

- 1 「死者」には、火災により負傷した後、48時間以降30日以内に死亡した者を含む。
- 2 出火率とは、人口1万人当たりの出火件数をいう。
- 3 焼損面積は、m<sup>2</sup>・a未滿を四捨五入したため、火災種別の計と一致しない場合がある。
- 4 割合は、小数点以下第2位を四捨五入したため、100パーセントにならない場合がある。

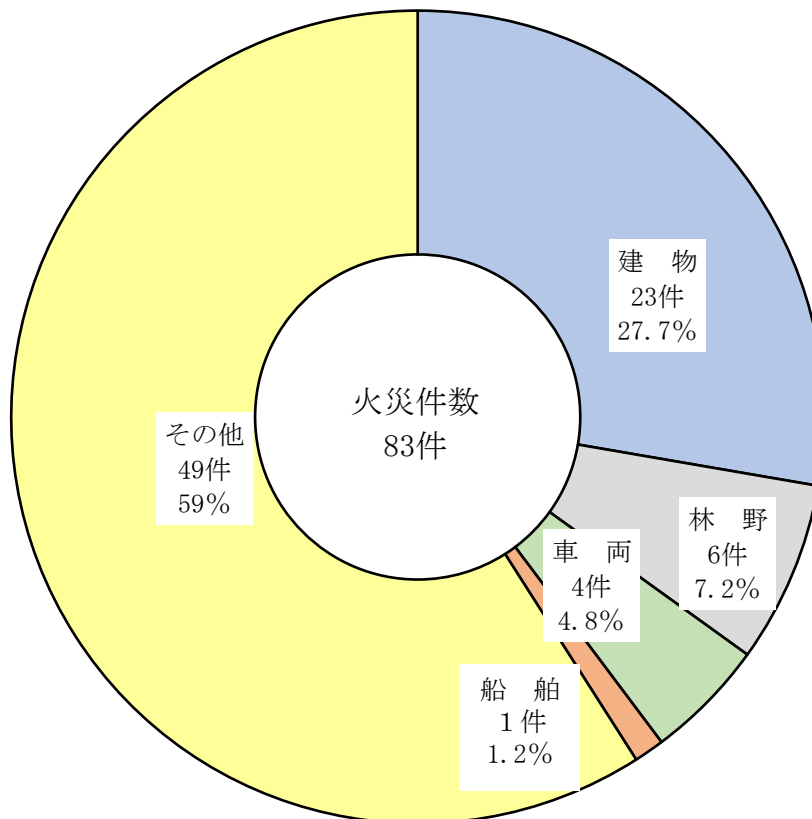
## 構成市町別火災概況

市町		単位	勝浦市	いすみ市	大多喜町	御宿町	合計
区分							
出火件数			23	49	9	2	83
内 訳	建物	件	6	14	2	1	23
	林野		2	3	1		6
	車両		2	1	1		4
	船舶					1	1
	航空機						
	その他		13	31	5		49
焼損棟数			8	23	5	1	37
内 訳	全焼	棟	3	11	2	1	17
	半焼			3			3
	部分焼		1	2	2		5
	ぼや		4	7	1		12
建物焼損面積		m <sup>2</sup>	285	979	217	73	1,554
林野焼損面積		a	1	8	1		10
死者		人	1	1	1		3
負傷者			2	9			11
り災世帯		世帯	2	10	2	1	15
内 訳	全損		2	5	2	1	10
	半損			1			1
	小損		4			4	
り災人員数		人	2	20	3	5	30
損害額		千円	6,909	80,487	8,468	16,072	111,936
内 訳	建物		6,593	66,037	8,267	15,105	96,002
	林野		67	105			172
	車両		118	296	198		612
	船舶					967	967
	航空機						
その他	131	14,049	3		14,183		
出火率		%	15.5	14.3	11.5	3.0	13.1

## 令和7年構成市町別火災発生状況



## 令和7年火災種別発生状況



## 構成市町別出火原因

原因別区分	合計	勝浦市	いすみ市	大多喜町	御宿町
枯れ草焼き	25	8	13	4	
放火の疑い	16	1	15		
ごみの焼却	12	4	6	2	
電気配線類の異常	9	4	3	1	1
たばこ	4	1	1	1	1
不明	4	2	2		
逆火	2	2			
リチウムイオン電池	2		2		
摩擦熱	2		1	1	
低温着火	2		2		
放火	1		1		
静電気	1		1		
誤給油	1		1		
炭の不始末	1		1		
農業用機器	1	1			
合計	83	23	49	9	2

## 構成市町別出火率状況

区分	出火件数	人口	出火率
勝浦市	23 (16)	14,845 (15,213)	15.5 (10.5)
いすみ市	49 (28)	34,201 (34,724)	14.3 (8.1)
大多喜町	9 (7)	7,810 (8,002)	11.5 (8.7)
御宿町	2 (4)	6,735 (6,912)	3.0 (5.8)
合計	83 (55)	63,591 (64,851)	13.1 (8.5)
全国	37,036 (38,672)	12,489万人 (12,541万人)	3.0 (3.1)
千葉県	2,039 (2,105)	631万人 (631万人)	3.2 (3.3)

※ 1 人口は、令和7年12月31日現在。( )内は前年の数値。

2 全国・千葉県の数値は、令和6年版火災概要による。

## 初期消火器具等の使用状況

(単位：件・%)

区分	水道水等		消火器		その他		初期消火なし	
	件数	割合	件数	割合	件数	割合	件数	割合
令和7年中	19	22.9	7	8.4	21	25.3	36	43.4
令和6年中	20	36.4	6	10.9	12	21.8	17	30.9

月 別 火 災 概 況

月 別 区 分	単 位	1 月	2 月	3 月	4 月	5 月	6 月	7 月	8 月	9 月	10月	11月	12月	合計	前年	増減
		出火件数		11	31	12	3	1	2	4	8	5	3	2	1	83
内 訳	建 物	6	4	1	3		1		3	1	2	2		23	19	4
	林 野		4	1						1				6	10	△ 4
	車 両	1		1			1	1						4	2	2
	船 舶										1			1	0	1
	航空機													0	0	0
	その他	4	23	9		1		3	5	3			1	49	24	25
	焼損棟数		10	6	1	5		1		8	1	3	2		37	27
内 訳	全 焼	3	3		4		1		4		2			17	13	4
	半 焼	1			1				1					3	1	2
	部分焼	1							2		1	1		5	6	△ 1
	ぼ や	5	3	1					1	1		1		12	7	5
建物焼損面積	m <sup>2</sup>	303	248		220		64		391		325	3		1,554	821	733
林野焼損面積	a		6	3						1				10	46	△ 36
死 者	人		3											3	1	2
負 傷 者	人	5	1		1		1		1	1	1			11	5	6
り災世帯数		7	1		3				3		1			15	8	7
内 訳	全 損	3	1		3				2		1			10	4	6
	半 損								1					1	0	1
	小 損	4												4	4	0
り災人員	人	15	1		7				6		1			30	15	15
損 害 額		26,144	5,358	209	30,901		2,592	18	18,541	72	28,101			111,936	77,752	34,184
内 訳	建 物	24,552	5,283		18,351		2,582		18,295	5	26,934			96,002	62,329	33,673
	林 野			105						67				172	0	172
	車 両	151	68	30			10	18	135		200			612	238	374
	船 舶										967			967	0	967
	航空機													0	0	0
	その他	1,441	7	74	12,550				111						14,183	15,185

△印=減

勝 浦 市 月 別 火 災 概 況

月 別 区 分	単 位	1 月	2 月	3 月	4 月	5 月	6 月	7 月	8 月	9 月	10月	11月	12月	合計	前年	増減
		出火件数		2	10	1	1	1	1	1	2	2	1		1	23
内 訳	建 物	1	1	1	1				1		1			6	7	△ 1
	林 野		1							1				2	3	△ 1
	車 両	1					1							2	0	2
	船 舶													0	0	0
	航空機													0	0	0
	その他		8			1		1	1	1			1	13	6	7
焼損棟数		2	2	1	1				1		1			8	12	△ 4
内 訳	全 焼	1	1		1									3	7	△ 4
	半 焼													0	0	0
	部分焼										1			1	3	△ 2
	ぼ や	1	1	1					1					4	2	2
建物焼損面積	m <sup>2</sup>	72	100		106						7			285	303	△ 18
林野焼損面積	a									1				1	24	△ 23
死 者	人		1											1	0	1
負 傷 者	人				1					1				2	1	1
り災世帯数					2									2	2	0
内 訳	全 損				2									2	1	1
	半 損													0	0	0
	小 損													0	1	△ 1
り災人員	人				2									2	2	0
損 害 額		1,014	218	72	2,023		10		3,145	67	360			6,909	33,293	△ 26,384
内 訳	建 物	902	214		2,023				3,094		360			6,593	33,293	△ 26,700
	林 野									67				67	0	67
	車 両	108					10							118	0	118
	船 舶													0	0	0
	航空機													0	0	0
	その他	4	4	72						51					131	0

△印=減

い す み 市 月 別 火 災 概 況

月 別 区 分	単 位	1 月	2 月	3 月	4 月	5 月	6 月	7 月	8 月	9 月	10月	11月	12月	合計	前年	増減
		出火件数		9	16	10	1		1	2	5	2	1	2		49
内 訳	建 物	5	2		1		1		1	1	1	2		14	10	4
	林 野		2	1										3	6	△3
	車 両							1						1	1	0
	船 舶													0	0	0
	航空機													0	0	0
	その他	4	12	9					1	4	1			31	11	20
	焼損棟数		8	2		3		1		4	1	2	2		23	13
内 訳	全 焼	2	1		2		1		3		2			11	4	7
	半 焼	1			1				1					3	1	2
	部分焼	1										1		2	3	△1
	ぼ や	4	1							1		1		7	5	2
建物焼損面積	m <sup>2</sup>	231	54		41		64		268		318	3		979	397	582
林野焼損面積	a		5	3										8	21	△13
死 者	人		1											1	0	1
負 傷 者	人	5	1				1		1		1			9	4	5
り災世帯数		7	1						1		1			10	6	4
内 訳	全 損	3	1								1			5	3	2
	半 損								1					1	0	1
	小 損	4												4	3	1
り災人員	人	15	1					3		1				20	13	7
損 害 額		25,130	2,495	107	13,773		2,582	18	9,603	5	26,774			80,487	29,705	50,782
内 訳	建 物	23,650	2,495		1,223		2,582		9,508	5	26,574			66,037	14,611	51,426
	林 野			105										105	0	105
	車 両	43						18	35		200			296	78	218
	船 舶													0	0	0
	航空機													0	0	0
	その他	1,437		2	12,550				60					14,049	15,016	△967

△印=減

大多喜町月別火災概況

月別 区分	単位	1月	2月	3月	4月	5月	6月	7月	8月	9月	10月	11月	12月	合計	前年	増減
		出火件数			5	1				1	1	1				9
内 訳	建物		1						1					2	2	0
	林野		1											1	0	1
	車両			1										1	1	0
	船舶													0	0	0
	航空機													0	0	0
	その他		3						1		1				5	4
焼損棟数			2						3					5	2	3
内 訳	全焼		1						1					2	2	0
	半焼													0	0	0
	部分焼								2					2	0	2
	ぼや		1											1	0	1
建物焼損面積	m <sup>2</sup>		94						123					217	121	96
林野焼損面積	a		1											1	0	1
死者	人		1											1	1	0
負傷者	人													0	0	0
り災世帯数									2					2	0	2
内 訳	全損								2					2	0	2
	半損													0	0	0
	小損													0	0	0
り災人員	人							3						3	0	3
損害額			2,645	30					5,793					8,468	14,754	△ 6,286
内 訳	建物		2,574						5,693					8,267	14,425	△ 6,158
	林野													0	0	0
	車両		68	30					100					198	160	38
	船舶													0	0	0
	航空機													0	0	0
	その他		3											3	169	△ 166

△印=減

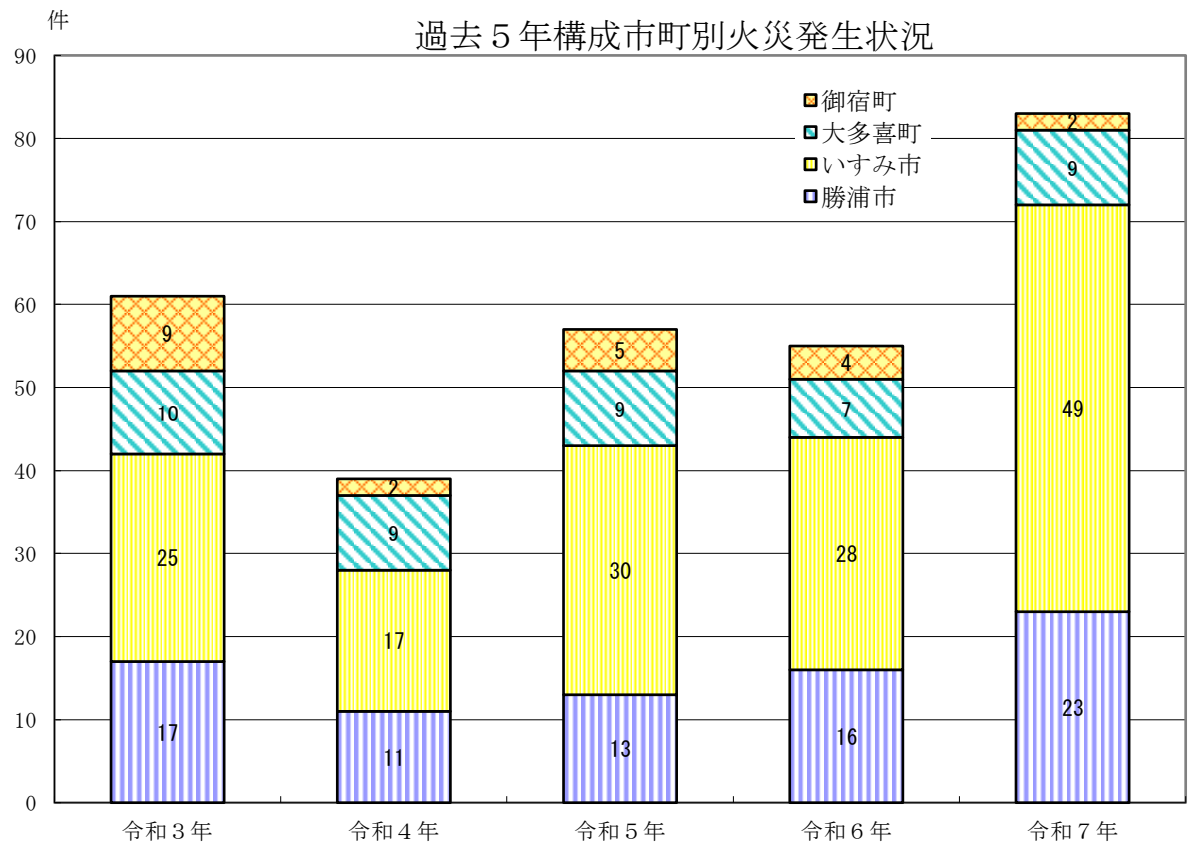
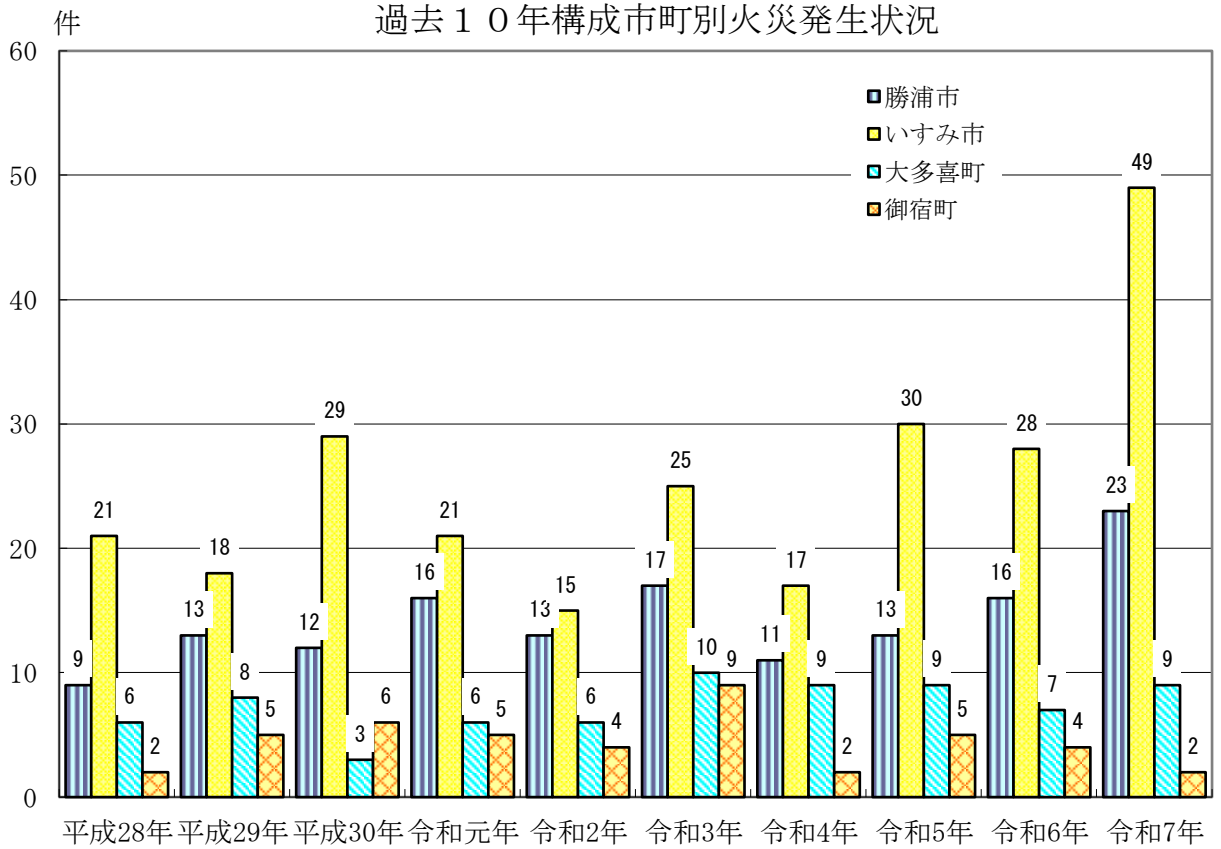
御宿町月別火災概況

月別 区分	単位	1月	2月	3月	4月	5月	6月	7月	8月	9月	10月	11月	12月	合計	前年	増減
		出火件数					1						1			2
内 訳	建物				1									1	0	1
	林野													0	1	△1
	車両													0	0	0
	船舶										1			1	0	1
	航空機													0	0	0
	その他													0	3	△3
焼損棟数					1									1	0	1
内 訳	全焼				1									1	0	1
	半焼													0	0	0
	部分焼													0	0	0
	ぼや													0	0	0
建物焼損面積	m <sup>2</sup>				73									73	0	73
林野焼損面積	a													0	1	△1
死者	人													0	0	0
負傷者	人													0	0	0
り災世帯数					1									1	0	1
内 訳	全損				1									1	0	1
	半損													0	0	0
	小損													0	0	0
り災人員	人				5									5	0	5
損害額					15,105						967			16,072	0	16,072
内 訳	建物				15,105									15,105	0	15,105
	林野													0	0	0
	車両													0	0	0
	船舶										967			967	0	967
	航空機													0	0	0
	その他													0	0	0

△印=減

## 構成市町別 5 年間火災発生状況

区 分		年 別		令和3年	令和4年	令和5年	令和6年	令和7年
		出 火 件 数						
合 計	出 火 件 数		61	39	57	55	83	
	内 訳	建 物	26	11	23	19	23	
		林 野	7	3	7	10	6	
		車 両	3	1	3	2	4	
		船 舶			2	0	1	
		航 空 機						
そ の 他	25	24	22	24	49			
勝 浦 市	出 火 件 数		17	11	13	16	23	
	内 訳	建 物	7		3	7	6	
		林 野	2	1	1	3	2	
		車 両	1		1		2	
		船 舶			2			
		航 空 機						
そ の 他	7	10	6	6	13			
い す み 市	出 火 件 数		25	17	30	28	49	
	内 訳	建 物	9	8	13	10	14	
		林 野	3		5	6	3	
		車 両			1	1	1	
		船 舶						
		航 空 機						
そ の 他	13	9	11	11	31			
大 多 喜 町	出 火 件 数		10	9	9	7	9	
	内 訳	建 物	5	1	3	2	2	
		林 野	2	2	1		1	
		車 両		1	1	1	1	
		船 舶						
		航 空 機						
そ の 他	3	5	4	4	5			
御 宿 町	出 火 件 数		9	2	5	4	2	
	内 訳	建 物	5	2	4		1	
		林 野				1		
		車 両	2					
		船 舶					1	
		航 空 機						
そ の 他	2		1	3				



## ひと月及び1件当たりの火災の概要

区 分	単 位	令和7年	令和6年	増 減	
全火災1月当たり	出 火 件 数	件	6.9	4.6	2.3
	損 害 額	千円	9,328.0	6,479.3	2,848.7
	焼 損 棟 数	棟	3.1	2.3	0.8
	建 物 焼 損 面 積	m <sup>2</sup>	129.5	68.4	61.1
	林 野 焼 損 面 積	a	0.8	3.8	△ 3.0
	り 災 世 帯 数	世帯	1.3	0.7	0.6
	り 災 人 員	人	2.5	1.3	1.2
	死 者	人	0.3	0.1	0.2
	負 傷 者	人	0.9	0.4	0.5
全火災1件当たり	損 害 額	千円	1,348.6	1,413.7	△ 65.1
建物火災1件当たり	損 害 額	千円	4,174.0	3,280.5	893.5
	建 物 焼 損 面 積	m <sup>2</sup>	67.6	43.2	24.4
	焼 損 棟 数	棟	1.6	1.4	0.2
	り 災 世 帯 数	世帯	0.7	0.4	0.3
	り 災 人 員	人	1.3	0.8	0.5
林野火災1件当たり	損 害 額	千円	28.7	0.0	28.7
	林 野 焼 損 面 積	a	1.7	4.6	△ 2.9

## 覚知方法別出火件数

覚知方法	出火件数 (件)		構成比 (%)	
119番通報(NTT以外加入電話から)				
119番通報(NTT加入電話から)	17	(5)	20.5	(9.1)
119番通報(携帯電話から)	54	(44)	65.1	(80.0)
加入電話(固定電話から)		(1)		(1.8)
加入電話(携帯電話から)		(1)		(1.8)
事後聞知	10	(3)	12.0	(5.5)
警察電話	2		2.4	
自己覚知		(1)		(1.8)
駆け付け				
合 計	83	(55)	100.0	(100.0)

※ ( )内は前年中の数値

## 火災種別出火件数の構成割合

区 分	令和7年中		令和6年中	
	出火件数(件)	割合 (%)	出火件数(件)	割合 (%)
建 物 火 災	23	27.7	19	34.5
林 野 火 災	6	7.2	10	18.2
車 両 火 災	4	4.8	2	3.6
船 舶 火 災	1	1.2		
航 空 機 火 災				
そ の 他 の 火 災	49	59.0	24	43.6
合 計	83	100	55	100

## 火災種別原因別発生件数

(1) 建物火災	23件
原因別	件数
たばこ	4
電気配線類の異常	4
不明	3
リチウムイオン電池	2
低温着火	2
摩擦熱	2
ごみの焼却	1
静電気	1
炭の不始末	1
農業用機器	1
誤給油	1
放火	1

(3) 車両火災	4件
原因別	件数
電気配線類の異常	3
逆火	1

(4) 船舶火災	1件
原因別	件数
電気配線類の異常	1

(5) その他火災	49件
原因別	件数
枯れ草焼き	22
放火疑い	14
ごみの焼却	10
逆火	1
電気配線類の異常	1
不明	1

(2) 林野火災	6件
原因別	件数
枯れ草焼き	3
放火疑い	2
ごみの焼却	1

## 出火原因別出火件数と損害額

原因別	区分	出火件数 (件)	割合 (%)	損害額 (千円)
枯れ草	焼き	25	30.1	1,892
放火	の疑い	16	19.3	107
ごみ	の焼却	12	14.5	2,586
電気配線類	の異常	9	10.8	15,328
たばこ		4	4.8	39,957
不明		4	4.8	27,894
逆	火	2	2.4	61
リチウムイオン	電池	2	2.4	9,589
摩擦	熱	2	2.4	2,642
低温	着火	2	2.4	2,519
放	火	1	1.2	0
静電	気	1	1.2	5
誤給	油	1	1.2	6,261
炭	の不始末	1	1.2	1
農業用	機器	1	1.2	3,094
合	計	83	100.0	111,936

## 火災種別死傷者数

区分	死者		負傷者	
	人	割合 (%)	人	割合 (%)
建物火災	2	66.0	6 (5)	54.5 (100.0)
林野火災			1	9.0
車両火災	(1)	(100.0)		
船舶火災				
航空機火災				
その他火災	1	33.0	4	36.4
合	3 (1)	100.0 (100.0)	11 (5)	100.0 (100.0)

※ ( )内は前年中の数値

## 時間帯別火災発生状況

時刻	火災種別						合計
	建物	林野	車両	船舶	航空機	その他	
0～1						1	1
1～2							
2～3	1						1
3～4	1						1
4～5				1			1
5～6	1						1
6～7	1						1
7～8							
8～9							
9～10	4		2			4	10
10～11	1	2				6	9
11～12	2		1			6	9
午前合計	11	2	3	1		17	34
12～13	1						1
13～14		2				5	7
14～15	3					4	7
15～16	1		1			12	14
16～17	1	2				3	6
17～18						2	2
18～19	2					1	3
19～20						1	1
20～21							
21～22							
22～23	1					1	2
23～24	1						1
午後合計	10	4	1			29	44
不明	2					3	5
合計	23	6	4	1		49	83

## 四季別出火状況

区分	出火件数(件)	割合(%)	損害額(千円)	割合(%)
春季 (3月～5月)	16 (9)	19.3 (16.4)	31,110 (7,400)	27.8 (9.5)
夏季 (6月～8月)	14 (12)	16.9 (21.8)	21,151 (29,112)	18.9 (37.4)
秋季 (9月～11月)	10 (7)	12.0 (12.7)	28,173 (6,332)	25.2 (8.1)
冬季 (12月～2月)	43 (27)	51.8 (49.1)	31,502 (34,908)	28.1 (44.9)
合計	83 (55)	100.0 (100.0)	111,936 (77,752)	100.0 (100.0)

※ ( ) 内は前年同期中の数値。

## 用途別建物火災発生件数及び損害状況

用途 \ 区分	出火件数 (件)	割合 (%)	焼損面積 (㎡)	損害額 (千円)
一般住宅	11	47.8	903	76,816
事務所	6	26.1	3	3,099
物置・納屋	4	17.4	404	12,993
空き家	2	8.7	194	2,788
合計	23	100.0	1,504	95,696

## 建物火災放水開始時間別焼損状況

区分 \ 覚知から放水開始まで	出火件数 (件)	焼損面積 (㎡)	1件当たり焼損面積 (㎡)	1件当たり放水ポンプ台数 (台)
5分以内				
6～10分以内	4	489	122.3	3.8
11～15分以内	6	622	103.7	4.6
16～20分以内	4	262	65.5	4.3
21～30分以内	2	1	0.5	2.5
31分以上	1	123	123.0	2.0
放水した建物火災	17	1,497	88.1	3.9
放水しない建物火災	6	7	1.2	
全建物火災	23	1,504	65.4	

## 建物火災鎮火所要時間別焼損状況

区分 \ 放水開始から鎮火まで	放水件数 (件)	焼損面積 (㎡)	1件当たり焼損面積 (㎡)	1件当たり放水ポンプ台数 (台)
5分以内	1			1.0
6～10分以内				
11～20分以内				
21～30分以内				
31～40分以内				
41～50分以内	1	41	41.0	5.0
51分以上	15	1,456	97.1	4.1
合計	17	1,497	88.1	
平均所要時間	135(分)			

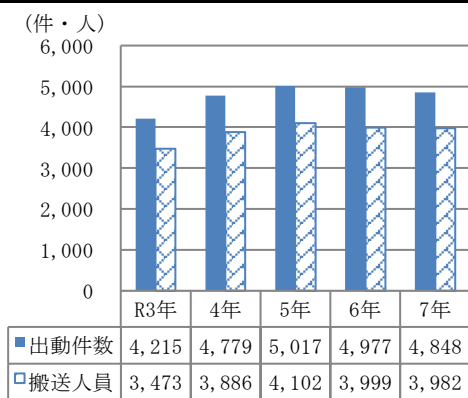
## 《 救 急 》



年別救急出動状況  
月別救急出動状況  
曜日別救急出動状況  
曜日別事故種別出動状況  
救急隊別救急出動件数  
時間別救急出動件数  
市町別救急出動状況  
救急隊員の応急処置件数  
現場到着所要時間  
傷病者収容所要時間  
管内管外居住別搬送人員  
急病にかかる疾病分類別傷病程度別搬送人員  
覚知別救急出動件数  
年齢区分別・傷病程度別搬送人員

## 年別救急出動状況

年	事故種別 件数等	火災	自然災害	水難	交通事故	労働災害	運動競技	一般負傷	加害	自損行為	急病	その他				合計
												転院搬送	医師搬送	資器材送	等輸送 その他	
3年	出動件数	35	1	21	243	39	21	688	8	31	2,609	407			112	4,215
	搬送人員	10		13	246	39	20	574	5	18	2,141	406	/	/	1	3,473
	不搬送件数	26	1	8	28	1	1	116	3	13	470	1			111	779
4年	出動件数	24		24	262	46	20	758	12	29	3,109	375			120	4,779
	搬送人員	7		13	237	43	20	647	8	11	2,526	373	/	/	1	3,886
	不搬送件数	17		13	44	4		112	4	18	585	2			119	918
5年	出動件数	31		26	265	61	33	814	9	44	3,265	357			112	5,017
	搬送人員	6		11	236	59	32	702	6	28	2,664	358	/	/		4,102
	不搬送件数	25		15	47	2	2	118	3	16	602	1			112	943
6年	出動件数	22	1	31	232	48	32	825	10	37	3,276	349	1		113	4,977
	搬送人員	5	1	17	209	43	30	679	4	20	2,643	348	/	/		3,999
	不搬送件数	17		14	42	5	3	146	6	17	636	1	1		113	1,001
7年	出動件数	36	1	17	246	45	28	815	12	55	3,134	317			142	4,848
	搬送人員	9		11	221	42	27	701	9	26	2,620	315	/	/	1	3,982
	不搬送件数	27	1	6	38	3	2	115	4	29	516	2			141	884



年	出動件数			搬送人員		
	件数	対前年 増減率	指数	人員	対前年 増減率	指数
H3	1,993	/	100	2,045	/	100
R3年	4,215	-4.1	211	3,473	0.1	170
4年	4,779	13.4	240	3,886	11.9	190
5年	5,017	5.0	252	4,102	5.6	201
6年	4,977	-0.8	250	3,999	-2.5	196
7年	4,848	-2.6	243	3,982	-0.4	195

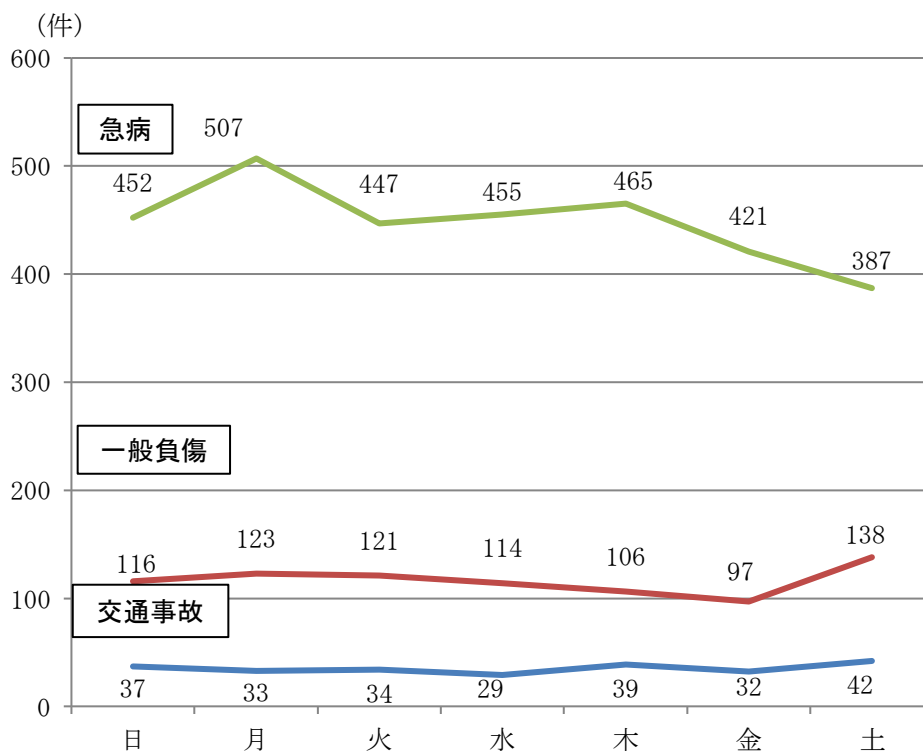
## 月別救急出動状況

月	事故種別 件数等	火 災	自然 災害	水 難	交 通 事 故	労 働 災 害	運 動 競 技	一 般 負 傷	加 害	自 損 行 為	急 病	その他				合 計
												転 院 搬 送	医 師 搬 送	資 器 材	輸 送 等 其 他	
1	出 動 件 数	10		1	21	3	1	64	1	3	363	27			9	503
	搬 送 人 員	4		1	18	3	1	52	1		279	26	/	/		385
	不 搬 送 件 数	6			3			12		3	84	1			9	118
2	出 動 件 数	6		2	25	2	2	66		6	251	34			11	405
	搬 送 人 員	1		1	20	1	2	57		5	192	34	/	/		313
	不 搬 送 件 数	5		1	7	1		9		1	59				11	94
3	出 動 件 数	1			12	2	2	59	1	6	276	19			9	387
	搬 送 人 員				10	2	2	50	1	4	219	19	/	/		307
	不 搬 送 件 数	1			2			9		2	58				9	81
4	出 動 件 数	4		2	17	1	7	56		5	223	28			14	357
	搬 送 人 員	1		1	16	1	7	47		3	187	28	/	/		291
	不 搬 送 件 数	3		1	1			9		2	36				14	66
5	出 動 件 数			3	23	5	3	68	1	1	203	33			15	355
	搬 送 人 員			1	25	4	3	58			180	33	/	/		304
	不 搬 送 件 数			2	1	1		10	1	1	23				15	54
6	出 動 件 数	3			20	4	1	61	2	6	247	29			15	388
	搬 送 人 員	1			16	4		54		2	214	29	/	/		320
	不 搬 送 件 数	2			5		1	7	2	4	34				15	70
7	出 動 件 数	1		1	28	5	2	59	2	6	281	25			14	424
	搬 送 人 員			1	25	4	2	52	3	2	258	25	/	/	1	373
	不 搬 送 件 数	1			4	1		7		4	23				13	53
8	出 動 件 数	3		4	30	9	4	89	2	3	318	32			13	507
	搬 送 人 員			3	28	9	4	80	2	1	274	32	/	/		433
	不 搬 送 件 数	3		1	4			9		2	44				13	76
9	出 動 件 数	1	1	3	15	5	1	75	1	5	239	27			10	383
	搬 送 人 員			2	13	5	1	64	1	1	200	26	/	/		313
	不 搬 送 件 数	1	1	1	2			11		4	39	1			10	70
10	出 動 件 数	4		1	19	7	2	61	1	6	249	16			8	374
	搬 送 人 員	1		1	20	7	2	55		3	219	16	/	/		324
	不 搬 送 件 数	3			2			6	1	3	30				8	53
11	出 動 件 数	2			22	2	1	70		3	241	25			10	376
	搬 送 人 員	1			17	2	2	62		3	195	25	/	/		307
	不 搬 送 件 数	1			5			8			46				10	70
12	出 動 件 数	1			14		2	87	1	5	243	22			14	389
	搬 送 人 員				13		1	70	1	2	203	22	/	/		312
	不 搬 送 件 数	1			2		1	18		3	40				14	79
合 計	出 動 件 数	36	1	17	246	45	28	815	12	55	3,134	317			142	4,848
	搬 送 人 員	9		11	221	42	27	701	9	26	2,620	315	/	/	1	3,982
	不 搬 送 件 数	27	1	6	38	3	2	115	4	29	516	2			141	884

### 曜日別救急出動状況

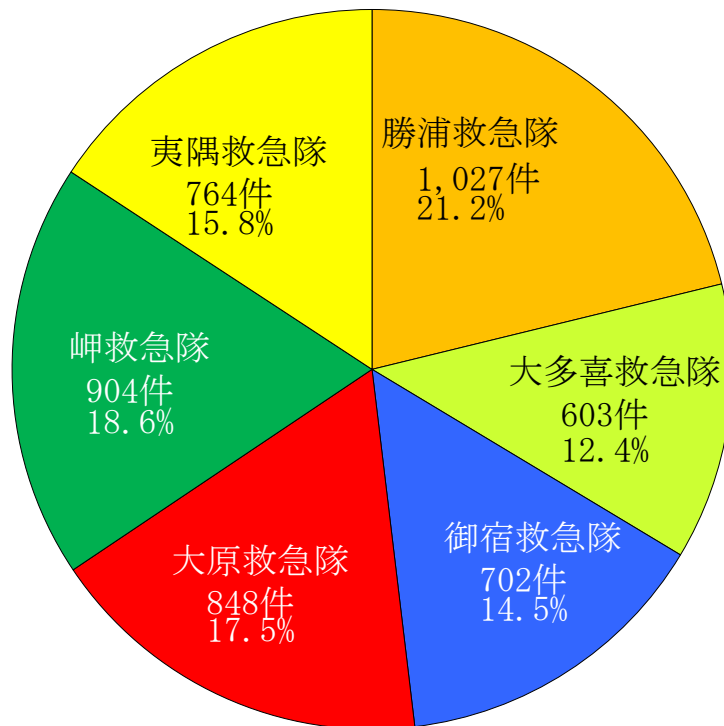
曜日	事故種別 件数等	火	自然	水	交通	労働	運動	一般	加	自損	急	その他	合計
		災	災害	難	事故	災害	競技	負傷	害	行為	病		
日	出動件数	3		7	37	3	9	116	1	7	452	38	673
	搬送人員	1		5	33	3	8	102	1	6	384	22	565
月	出動件数	4		2	33	7	2	123	3	12	507	68	761
	搬送人員	1			30	7	2	110	1	4	420	50	625
火	出動件数	2		2	34	6	1	121		11	447	69	693
	搬送人員			2	30	5	1	107		7	382	43	577
水	出動件数	10		3	29	11	6	114	1	8	455	78	715
	搬送人員	3		3	26	11	6	92		2	388	50	581
木	出動件数	3			39	9	3	106	1	8	465	67	701
	搬送人員				35	7	3	91		3	394	47	580
金	出動件数	7	1	1	32	7	3	97	2	7	421	92	670
	搬送人員	3		1	28	7	2	79	2	3	348	71	544
土	出動件数	7		2	42	2	4	138	4	2	387	47	635
	搬送人員	1			39	2	5	120	5	1	304	33	510
合計	出動件数	36	1	17	246	45	28	815	12	55	3,134	459	4,848
	搬送人員	9		11	221	42	27	701	9	26	2,620	316	3,982

### 曜日別事故種別出動状況



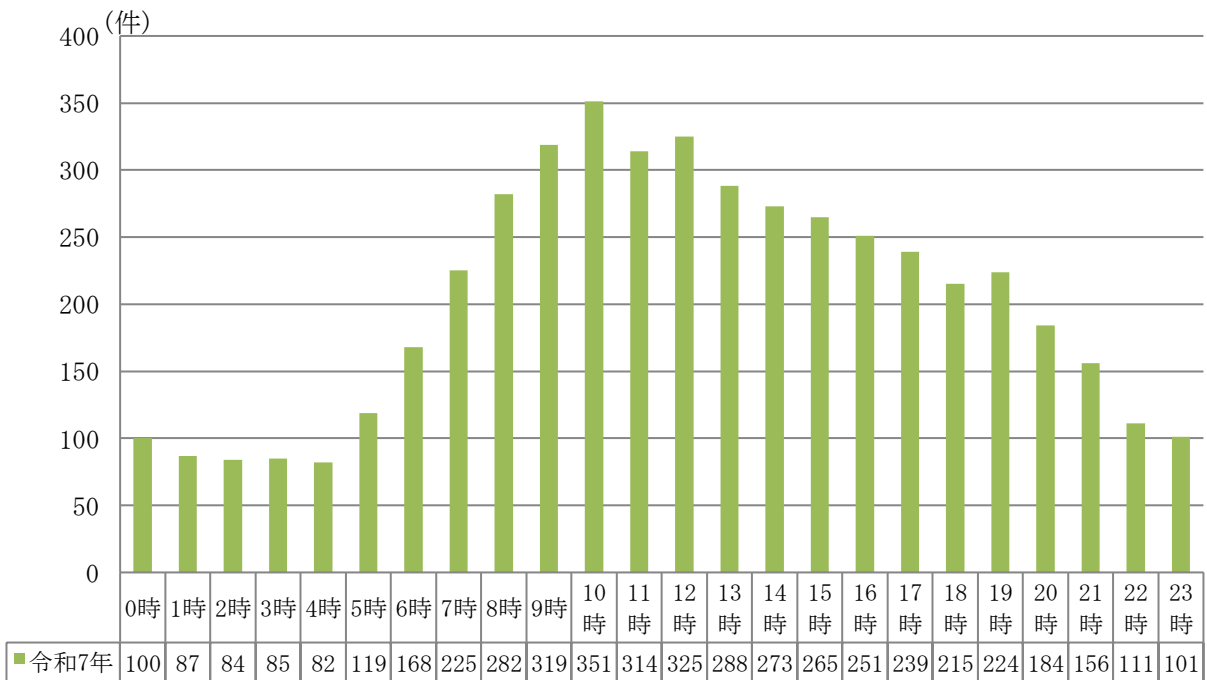
### 救急隊別救急出動件数

事故種別 隊名	火災	自然災害	水難	交通事故	労働災害	運動競技	一般負傷	加害	自損行為	急病	その他				合計	一日平均
											転院搬送	医師搬送	資器材等輸送	その他		
勝浦救急隊	9		6	55	7	13	171	4	15	651	70			26	1,027	2.8
大多喜救急隊	5			39	6	4	92	1	4	369	54			29	603	1.7
御宿救急隊	5		4	29	9	3	130		7	465	29			21	702	1.9
大原救急隊	2	1		44	7	5	150	1	14	583	27			14	848	2.3
岬救急隊	6		5	40	6	2	154	4	10	617	26			34	904	2.5
夷隅救急隊	9		2	39	10	1	118	2	5	449	111			18	764	2.1
合計	36	1	17	246	45	28	815	12	55	3,134	317			142	4,848	13.3



### 時間別救急出動件数

事故種別 時間帯	火 災	自然 災害	水 難	交通 事故	労働 災害	運動 競技	一般 負傷	加 害	自 損 行 為	急 病	その他				合 計
											転 院 搬 送	医 師 搬 送	資 器 材 送	等 輸 送 其 他	
0～1				4			11		4	73	4			4	100
1～2				2			10			71				4	87
2～3	1			2	1		5		2	69				4	84
3～4				2			13			68	1			1	85
4～5	1						13			63	2			3	82
5～6	1		1	2	1		5		2	101	2			4	119
6～7	1			4			22		3	130	2			6	168
7～8	1			8	1		33		4	169	5			4	225
8～9				15	4	2	47	2	5	188	10			9	282
9～10	5		2	14	4	2	58	1	6	204	15			8	319
10～11	3			28	3	4	62			211	31			9	351
11～12	5		2	21	7	3	62		5	160	41			8	314
12～13	2		2	17	4	2	52		2	188	46			10	325
13～14			1	20	7	2	47		1	161	41			8	288
14～15	3		4	27	2	1	49	2	4	154	22			5	273
15～16	4		4	15	5	4	52		1	139	34			7	265
16～17	2	1	1	26	3	2	48	2	3	133	26			4	251
17～18	1			12	1	3	47	2	2	147	12			12	239
18～19	1			5	1	1	50		1	141	11			4	215
19～20	2			6		1	37	1	4	163	2			8	224
20～21	1			3	1		38	1	1	130	3			6	184
21～22				7		1	26	1	1	113				7	156
22～23	1			4			17		3	74	7			5	111
23～24	1			2			11		1	84				2	101
合 計	36	1	17	246	45	28	815	12	55	3,134	317			142	4,848

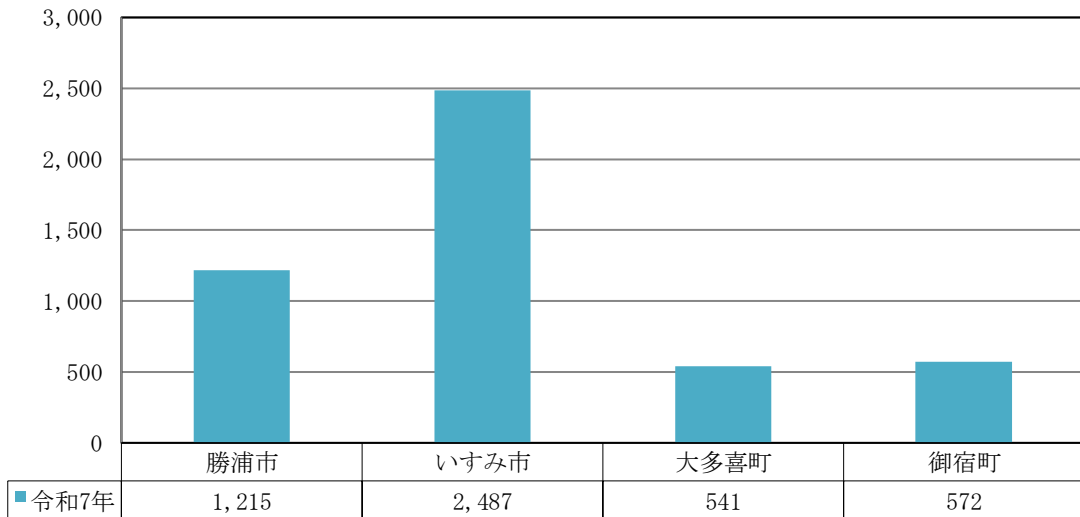


## 市町別救急出動状況

事故種別 市町別 件数等	合計	比率(%)	火災	自然災害	水難	交通事故	労働災害	運動競技	一般負傷	加害	自損行為	急病	その他				
													転院搬送	医師搬送	資器材等輸送	その他	
合計	件数	4,848	100.0	36	1	17	246	45	28	815	12	55	3,134	317			142
	人員	3,982	100.0	9		11	221	42	27	701	9	26	2,620	315	/	/	1
勝浦市	件数	1,215	25.1	9		9	80	9	15	199	4	14	764	76			36
	人員	1,029	25.8	2		6	73	8	16	180	3	4	661	76	/	/	
いすみ市	件数	2,487	51.3	21	1	7	110	22	10	420	7	29	1,610	183			67
	人員	2,053	51.6	7		4	99	21	9	360	4	17	1,349	182	/	/	1
大多喜町	件数	541	11.2	4			37	7	3	87		5	336	37			25
	人員	433	10.9				32	6	2	76		2	279	36	/	/	
御宿町	件数	572	11.8	2		1	18	7		104	1	7	397	21			14
	人員	440	11.0			1	16	7		81	2	3	309	21	/	/	
管轄外	件数	33	0.7				1			5			27				
	人員	27	0.7				1			4			22		/	/	

(件)

### 市町別出動件数



救急隊員の応急処置件数

事故種別	応急処置 程度	対象 人員	止 血	固 定	人 工 呼 吸	心 マ ッ サ ー ジ	心 肺 蘇 生	酸 素 吸 入	気 道 確 保	う エ ア ち ウ エ 鼻	う 鉗 ち 喉 子 頭 鏡 等	う 救 命 士 救 急 係	う 気 管 挿 ち 管	保 温	被 覆	在 宅 療 法	A	B	C	除 細 動	静 心 脈 路 停 確 止 保 前	静 心 脈 路 停 確 止 保 後	血 糖 測 定	エ ピ ペ ン 投 与	ブ ド ウ 糖 投 与	ア ド レ ナ リ ン 投 与	そ の 他	血 圧 測 定	心 音 等 の 呼 聴 吸 取	血 和 中 度 酸 の 素 測 飽 定	心 電 図	合 計
病	重 症	390		12	19	1	14	167	47			7		125	4	36		7	29	3	29	6	49		3	6	381	386	257	387	382	2,314
	中 等 症	952	2	16	7			276	17	1				156	7	102	1	25	76		22		45		6		950	945	624	952	877	5,004
	軽 症	1,159	10	33				60	1					129	14	61		13	48		14		26		4		1,157	1,136	540	1,159	992	5,336
	その他																															
	合 計	2,620	12	63	29	1	124	617	176	176	2		65	1	472	25	210	2	48	160	18	68	58	124		13	58	2,507	2,485	1,531	2,515	2,370
交通 事故	死 亡	2		1			2	2	2			1										1				1		2		2	13	
	重 症	16	3	15				3						5	7	1			1								16	16	15	16	15	112
	中 等 症	29	2	23				4						6	11						1						29	29	16	29	21	171
	軽 症	174	2	131				3						16	43	1			1		2						174	174	106	174	93	919
	合 計	221	7	170			2	12	2	2			1		27	61	2		2		3	1				1	219	219	139	219	131	1,215
一 般 負 傷	死 亡	6		4			4	5	4			3		3							1	2				2	3	2	6	2	6	44
	重 症	75	6	35	1			13	2					18	13	1		1			1						74	75	36	75	51	401
	中 等 症	161	7	50				15						13	23	8		1	7								161	160	54	161	114	766
	軽 症	459	36	188				10						35	202	21		4	17								458	451	150	459	282	2,292
	合 計	701	49	277	1		4	43	6	6			3		69	238	30		6	24		2	2			2	696	688	246	697	453	3,503
そ の 他	死 亡	8		2			8	7	8			5		5								4				4		6		8	52	
	重 症	122	1	9	1			38	2					23	1	3			3		1		1				121	121	48	121	112	603
	中 等 症	198	1	11				48	1					27	9	5		1	4								198	197	81	198	163	939
	軽 症	111	2	30				9						6	22	3			3								111	111	30	111	63	498
	合 計	440	4	52	1		9	103	12	12			5		61	32	11		1	10		1	4	1		4	431	429	166	430	347	2,098
合 計	死 亡	135		9	3		124	128	125	1		67	1	70		11	1	3	7	15	4	59	4			59	22	20	124	19	135	931
	重 症	603	10	71	21	1	14	221	51			7		171	25	41		8	33	3	31	6	50		3	6	592	598	356	599	560	3,430
	中 等 症	1,340	12	100	7			343	18	1				202	50	115	1	27	87		23		45		6		1,338	1,331	775	1,340	1,175	6,880
	軽 症	1,903	50	382				82	1					186	281	86		17	69		16		26		4		1,900	1,872	826	1,903	1,430	9,045
	合 計	3,982	72	562	31	1	139	775	196	196	2		74	1	629	356	253	2	55	196	18	74	65	125		13	65	3,853	3,821	2,082	3,861	3,301

※ 対象人員とは、搬送人員のうち応急処置の対象となった傷病者数をいい、応急処置の数は、1人につき複数を行うこともあるため対象人員とは一致しない。  
 ※ 気道確保（うち救急救命士関係）とは、救急救命士法に基づくラリングアルマスク等を使用しての気道確保をいう。  
 ※ 在宅療法とは、在宅療法継続中の傷病者に対し、その療法維持のために行なった必要な処置及び在宅療法に異常があった場合に行なった処置。  
 A…在宅中心静脈栄養管理、在宅化学療法等により点滴処置が施されているもの。  
 B…気管切開孔又は気管瘻、人工肛門等の外瘻処置が施されているもの。  
 C…A・B以外の処置がされているもの。

## 現場到着所要時間

時間 区分	3分未満	3～5	6～10	11～20	21分以上	合計	最短時分	最長時分	平均時分
急病	16	11	1,014	1,796	297	3,134	1	52	12.5
交通事故	3	4	78	122	39	246	1	57	13.1
一般負傷	3	7	260	462	83	815	1	43	12.7
その他	1	10	311	265	66	653	1	45	11.6
合計	23	32	1,663	2,645	485	4,848			
比率(%)	0.5	0.7	34.3	54.6	10.0	100.0			

## 傷病者収容所要時間

※本表の合計は搬送件数を表す。

時間 区分	10分未満	10～20	21～30	31～60	61～120	121分以上	合計	最短時分	最長時分	平均時分
急病	0	1	49	1,025	1,463	82	2,620	14	314	67.9
交通事故	0	0	9	70	128	14	221	21	228	72.8
一般負傷	0	0	6	239	411	45	701	21	524	73.7
その他	0	0	4	175	250	11	440	24	170	65.4
合計	0	1	68	1,509	2,252	152	3,982			
比率(%)	0.0	0.0	1.7	37.9	56.6	3.8	100.0			

## 管内管外居住別搬送人員

事故種別 区分	火災	自然災害	水難	交通事故	労働災害	運動競技	一般負傷	加害	自損行為	急病	その他	合計	比(%) 率)
管内に住所を有する者	9	0	2	142	28	13	565	6	22	2,349	275	3,411	85.7
管外に住所を有する者	0	0	9	78	14	14	136	3	4	269	40	567	14.2
外国人旅行者不 定	0	0	0	1	0	0	0	0	0	2	1	4	0.1
合計	9	0	11	221	42	27	701	9	26	2,620	316	3,982	100.0

## 急病にかかる疾病分類別傷病程度別搬送人員

疾病分類 区分	循環系		消化器系	呼吸器系	精神系	感覚系	泌尿器系	新生物	その他	症診不 状・断明 徴候名確	合計	比(%) 率)
	脳疾患	心疾患等										
死亡	6	49	2	12		1		4	3	42	119	4.5
重症	116	80	31	48	1	8	12	19	39	36	390	14.9
中等症	61	101	115	176	3	30	61	49	131	225	952	36.3
軽症	27	82	74	107	43	63	38	9	221	495	1,159	44.2
その他												
合計	210	312	222	343	47	102	111	81	394	798	2,620	100.0
比率(%)	8.0	11.9	8.5	13.1	1.8	3.9	4.2	3.1	15.0	30.5	100.0	

## 覚知別救急出動件数

事故種別 区分	火災	自然災害	水難	交通事故	労働災害	運動競技	一般負傷	加害	自損行為	急病	その他				合計	比(%) 率)
											転院搬送	医師搬送	資器材等送	輸送 その他		
専用電話 固定NTT	5			8	2	1	123	2	13	551	16			46	767	15.8
専用電話 携帯	14	1	13	167	25	26	472	5	23	1,727				32	2,505	51.7
加入電話 固定				6			22		4	64	2			41	139	2.9
加入電話 携帯				2			10		1	68				6	87	1.8
警察電話	4		4	28			8	1	8	28				8	89	1.8
駆け付け				2	2		7			20				1	32	0.7
自己覚知	10			24			4	1	2	7	2				50	1.0
緊急通報																
その他																
専用電話IP	3			9	16	1	169	3	4	669	297			8	1,179	24.3
加入電話IP																
合計	36	1	17	246	45	28	815	12	55	3,134	317			142	4,848	100.0

### 年齢区分別・傷病程度別搬送人員

年齢	事故種別 程度	火	自然	水	交	労	運	一	加	自	急	そ	合
		災	災	難	通	働	動	般	害	損	病	他	
新生児	死 亡												
	重 症												
	中 等												
	軽 症												
	そ の 他												
	計												
乳幼児	死 亡												
	重 症										1		1
	中 等							4			8	2	14
	軽 症							15			30		45
	そ の 他												
	計							19		39	2	60	
少年	死 亡												
	重 症									1		1	2
	中 等			1	1		1	2			8		13
	軽 症			1	5		11	16		1	37		71
	そ の 他												
	計			2	6		12	18		2	45	1	86
成人	死 亡			1		1			1		9		12
	重 症	1		1	8	6	1	9		7	51	10	94
	中 等			2	11	9		15		2	115	25	179
	軽 症	3		4	106	13	14	90	4	3	317	11	565
	そ の 他												
	計	4		8	125	29	15	114	5	12	492	46	850
老人	死 亡			1	2	1		6		3	110		123
	重 症	3			8			66		6	338	85	506
	中 等				17	3		140		1	821	152	1,134
	軽 症	2			63	9		338	4	1	775	30	1,222
	そ の 他									1			1
	計	5		1	90	13		550	4	12	2,044	267	2,986
合計	死 亡			2	2	2		6	1	3	119		135
	重 症	4		1	16	6	1	75		14	390	96	603
	中 等			3	29	12	1	161		3	952	179	1,340
	軽 症	5		5	174	22	25	459	8	5	1,159	41	1,903
	そ の 他									1			1
	計	9		11	221	42	27	701	9	26	2,620	316	3,982

新生児…生後28日以内

乳幼児…生後29日～6才

少年…7才～17才

成人…18才～64才

老人…65才以上

死 亡…初診時において、死亡が確認されたもの。

重 症…3週間以上の入院加療を必要とするもの。

中等症…入院を必要とするもので、重症に至らないもの。

軽 症…入院を必要としないもの。

その他…医師の診断がないもの。

《その他》



消防団関係  
消防水利の設置状況  
夷隅郡市防火委員会関係

## 消 防 団 関 係

(1) 市町別階級消防団員数

(令和8年4月1日現在)

階級 市町名	条例定数	団 長	副団長	分団長	副分団長	部 長	班 長	団 員	実員計	平均年齢
勝 浦 市	423	1	2	10	13		32 (1)	292 (6)	357	49.7
い す み 市	760	1	3	25	13		51	626 (11)	730	42.0
大 多 喜 町	380	1	3	6	11	16	50	239	326	42.6
御 宿 町	225	1	3	10	5	8	29	57	113	42.6
合 計	1,788	4	11	51	42	24	163	1,231	1,526	44.2

( )は女性団員数

(2) 市町別消防団装備

(令和8年4月1日現在)

種別 市町名	指揮車	普通 ポンプ車	水槽付 ポンプ車	小型動力 ポンプ付積載車	小型動力 ポ ン プ	自動二輪車	救助資機材搭載 消防ポンプ自動車	その他	合 計
勝 浦 市	1	13		17	1			2	34
い す み 市	2	28		5	28	3		1	67
大 多 喜 町	1	4		20				1	26
御 宿 町	1	2		4	3			1	11
合 計	5	47	0	46	32	3	0	5	138

## 消 防 用 水 利 の 設 置 状 況

(令和8年4月1日現在)

種別 市町名	消 火 栓	防 火 水 槽	その他の水利	合 計
勝 浦 市	219	155	30	404
い す み 市	951	567	13	1,531
大 多 喜 町	183	249	85	517
御 宿 町	179	83	11	273
合 計	1,532	1,054	139	2,725

## 夷 隅 郡 市 防 火 委 員 会 関 係

幼年消防クラブ・少年消防クラブ・女性防火クラブの現況

(令和8年4月1日現在)

種別 市町名	幼年消防クラブ		少年消防クラブ		女性防火クラブ	
	クラブ数	クラブ員数	クラブ数	クラブ員数	クラブ数	クラブ員数
い す み 市					1	11



消 防 年 報 （令和 7 年度版）

発行 令和 8 年 7 月

編集 夷隅郡市広域市町村圏事務組合

消防本部 総務課

〒298-0204

千葉県夷隅郡大多喜町船子 73-2

T E L 0470-80-0119

F A X 0470-82-2938